

สำเนาฉบับ



ประกาศองค์การบริหารส่วนตำบลจอมประทัด
เรื่อง รายงานผลการติดตามและประเมินผลแผนพัฒนาท้องถิ่น (พ.ศ. ๒๕๖๑ - ๒๕๖๕)
ประจำปีงบประมาณ พ.ศ. ๒๕๖๔

ตามระเบียบกระทรวงมหาดไทย ว่าด้วยการจัดทำแผนพัฒนาขององค์กรปกครองส่วนท้องถิ่น พ.ศ. ๒๕๔๘ และที่แก้ไขเพิ่มเติมถึง (ฉบับที่ ๓) พ.ศ. ๒๕๖๑ ข้อ ๒๙ ได้กำหนดให้องค์กรปกครองส่วนท้องถิ่น ติดตามและประเมินผลแผนพัฒนาท้องถิ่น และรายงานผลและเสนอความเห็นซึ่งได้จากการติดตามและประเมินผล แผนพัฒนาท้องถิ่นต่อผู้บริหารท้องถิ่น เพื่อให้ผู้บริหารท้องถิ่นเสนอต่อสภาท้องถิ่น และคณะกรรมการพัฒนา ท้องถิ่นพร้อมทั้งประกาศผลการติดตามและประเมินผลแผนพัฒนาท้องถิ่น ให้ประชาชนในท้องถิ่นทราบในที่ เปิดเผยภายในสิบห้าวัน นับแต่วันรายงานผลและเสนอความเห็น ดังกล่าวและต้องปิดประกาศไว้เป็นระยะเวลา ไม่น้อยกว่าสามสิบวัน โดยอย่างน้อยปีละหนึ่งครั้ง ภายในเดือนธันวาคมของทุกปี

บัดนี้ องค์การบริหารส่วนตำบลจอมประทัด ได้ดำเนินการรายงานผลการติดตามและประเมินผล แผนพัฒนาท้องถิ่น (พ.ศ. ๒๕๖๑ - ๒๕๖๕) ประจำปีงบประมาณ พ.ศ. ๒๕๖๔ ต่อสภาองค์การบริหารส่วนตำบล จอมประทัด และคณะกรรมการพัฒนา องค์การบริหารส่วนตำบลจอมประทัด เรียบร้อยแล้ว จึงประกาศรายงาน ผลการติดตามและประเมินผลแผนพัฒนาท้องถิ่น (พ.ศ. ๒๕๖๑ - ๒๕๖๕) ประจำปีงบประมาณ พ.ศ. ๒๕๖๔ ให้ประชาชนทราบโดยทั่วกัน รายละเอียดตามเอกสารแนบท้ายประกาศนี้

จึงประกาศให้ทราบโดยทั่วกัน

ประกาศ ณ วันที่ ๓๑ มกราคม พ.ศ. ๒๕๖๕

(นายสมชาย ภิญโญ)

นายกองค์การบริหารส่วนตำบลจอมประทัด

ปลัด.....
รองปลัด.....
กอง/ส่วน.....
พิมพ์/ทาน.....

คำนำ

รายงานการติดตามและประเมินผล แผนพัฒนาท้องถิ่น (พ.ศ. ๒๕๖๑ - ๒๕๖๕) ประจำปีงบประมาณ พ.ศ. ๒๕๖๔ องค์การบริหารส่วนจอมประทัด ฉบับนี้ จัดทำขึ้นตามระเบียบกระทรวงมหาดไทย ว่าด้วยการจัดทำแผนพัฒนาขององค์กรปกครองส่วนท้องถิ่น พ.ศ. ๒๕๔๘ และที่แก้ไขเพิ่มเติมถึง (ฉบับที่ ๓) พ.ศ. ๒๕๖๑ เพื่อติดตามประเมินผลแผนพัฒนา องค์การบริหารส่วนตำบลจอมประทัด ประจำปีงบประมาณ พ.ศ. ๒๕๖๔ ซึ่งเป็นผลการดำเนินงานตามแผนพัฒนาท้องถิ่น (พ.ศ. ๒๕๖๑ - ๒๕๖๕) ประจำปีที่เพิ่มเติม แก้ไข เปลี่ยนแปลง และตามข้อบัญญัติงบประมาณรายจ่าย ประจำปีงบประมาณ พ.ศ. ๒๕๖๔ การติดตามความคืบหน้าในการดำเนินโครงการและการใช้จ่ายงบประมาณ รวมทั้งการให้คะแนนการติดตามและประเมินผลยุทธศาสตร์และโครงการ เพื่อให้เกิดความสอดคล้องกับแผนพัฒนาท้องถิ่น (พ.ศ. ๒๕๖๑ - ๒๕๖๕) ของ องค์การบริหารส่วนตำบลจอมประทัด ซึ่งเป็นเครื่องมือสำคัญที่ช่วยในการปรับปรุงประสิทธิภาพในการดำเนินงาน รวมถึงบ่งชี้ว่าผลการดำเนินงานเป็นไปตามวัตถุประสงค์หรือบรรลุตามเป้าหมายที่วางไว้หรือไม่ อย่างไร

คณะกรรมการติดตามและประเมินผลแผนพัฒนา องค์การบริหารส่วนตำบลจอมประทัด หวังเป็นอย่างยิ่งว่า ผลการติดตามและประเมินผลแผนพัฒนา องค์การบริหารส่วนตำบลจอมประทัด จะสะท้อนผลการดำเนินงานขององค์การบริหารส่วนตำบลจอมประทัด ให้เห็นผลการดำเนินงานและนำไปเป็นข้อมูลในการพัฒนาปรับปรุงและแก้ไข เพื่อให้เกิดประสิทธิภาพ ประสิทธิผล ในการดำเนินงานโครงการต่าง ๆ ให้เกิดประโยชน์กับประชาชนในพื้นที่ตำบลจอมประทัดต่อไป

คณะกรรมการติดตามและประเมินผลแผนพัฒนา
องค์การบริหารส่วนตำบลจอมประทัด

สารบัญ

	หน้า	
ส่วนที่ ๑ บทนำ		ที่ผ่านมาทุกครั้ง
๑. ความสำคัญของการติดตามและประเมินผล	๑	วันผลแผนพัฒนาต่อ
๒. วัตถุประสงค์ของการติดตามประเมินผล	๒	มการพัฒนาท้องถิ่น
๓. ขั้นตอนการติดตามประเมินผล	๒	
๔. การรายงานผล	๔	แผนงาน โครงการ
๕. เครื่องมือติดตามและประเมินผล	๕	บริหารส่วนตำบล
๖. ประโยชน์ของการติดตามและประเมินผล	๘	
ส่วนที่ ๒ การติดตามและประเมินผล		นการติดตามและ
๑. สรุปผลการติดตามและประเมินผล ปีงบประมาณ พ.ศ. ๒๕๖๔	๙	นำเครื่องมือที่มีอยู่
๑.๑ ยุทธศาสตร์การพัฒนา	๙	
๑.๒ แผนพัฒนาท้องถิ่น (พ.ศ. ๒๕๖๑ – ๒๕๖๕)	๑๖	รต่าง ๆ จะวัดจาก
๑.๓ ผลการดำเนินงานตามแผนพัฒนาท้องถิ่น (พ.ศ. ๒๕๖๑ – ๒๕๖๕)	๑๖	การที่ต่อเนื่องจาก
ประจำปีงบประมาณ พ.ศ. ๒๕๖๓	๑๗	
๑.๔ ผลของการนำแผนพัฒนาท้องถิ่นไปสู่การปฏิบัติของ อบต.จอมพระตัด	๑๗	มพันธกิจระหว่าง
ประจำปีงบประมาณ พ.ศ. ๒๕๖๔	๑๘	บริหารส่วนตำบล
๑.๕ ผลการดำเนินงานตามงบประมาณที่ได้รับและเบิกจ่ายงบประมาณ	๑๙	้เกิดผลลัพธ์และ
ในปีงบประมาณ พ.ศ. ๒๕๖๔	๑๙	เฉพาะเชิงคุณภาพ
๑.๖ ปัญหาและอุปสรรคการดำเนินงานที่ผ่านมาและแนวทางแก้ไข	๓๒	
ส่วนที่ ๓ ผลการวิเคราะห์การติดตามและประเมินผล		ลมีความจำเป็นที่
๑. ผลการพิจารณาการติดตามและประเมินผลยุทธศาสตร์ สรุปคะแนนประเมิน	๓๓	นและระดับตำบล
ผลยุทธศาสตร์เพื่อความสอดคล้องแผนพัฒนาท้องถิ่น	๓๓	
๒. ผลการพิจารณาการติดตามและประเมินผลโครงการเพื่อความสอดคล้อง	๓๖	
แผนพัฒนาท้องถิ่น	๓๖	บริหารส่วนตำบล
๓. การวิเคราะห์เชิงปริมาณ	๓๗	
๔. การวิเคราะห์เชิงคุณภาพ	๔๐	
๕. สรุปผลการวิเคราะห์การติดตามและประเมินผล	๔๑	นการติดตามและ
ส่วนที่ ๔ สรุปผล ข้อเสนอแนะ และข้อเสนอแนะ		
สรุปผลการพัฒนาท้องถิ่นในภาพรวม	๔๔	
๑. ความสำเร็จการพัฒนาตามยุทธศาสตร์	๔๕	
๒. การวัดผลในเชิงปริมาณและคุณภาพ	๔๕	
๓. ความสำเร็จการพัฒนาตามโครงการพัฒนาท้องถิ่น	๔๖	
๔. ข้อเสนอแนะในการจัดทำแผนพัฒนาท้องถิ่นในอนาคต	๔๗	



รายงานผลการติดตามและประเมินผลแผนพัฒนาท้องถิ่น ประจำปีงบประมาณ พ.ศ. ๒๕๖๔

๑) การออกแบบการติดตามและประเมินผล การออกแบบเพื่อการติดตามและประเมินผลแผนพัฒนามีเป้าหมายเพื่อมุ่งตอบปัญหาการติดตามและประเมินผลได้อย่างตรงประเด็น อธิบายหรือควบคุมความผันแปรของโครงการเพื่อการพัฒนาท้องถิ่นที่จะเกิดขึ้นได้

๒) การสำรวจ (survey) เป็นการรวบรวมข้อมูลจากบันทึกหรือทะเบียนที่ผู้รับผิดชอบโครงการจัดทำไว้แล้ว หรืออาจเป็นข้อมูลที่คณะกรรมการติดตามและประเมินผลต้องจดบันทึก (record) สังเกต (observe) หรือวัด (measurement) โดยคณะกรรมการติดตามและประเมินผลจะดำเนินการในพื้นที่จากผู้มีส่วนเกี่ยวข้อง เจ้าหน้าที่ บุคลากรขององค์การบริหารส่วนตำบลจอมประทัด เป็นข้อมูลที่มีอยู่ตามธรรมชาติ พฤติกรรม ความต้องการ ซึ่งศึกษาได้โดยวิธีการสังเกตและสามารถวัดได้

๕.๓ กำหนดเครื่องมือที่ใช้ในการติดตามและประเมินผล

คณะกรรมการติดตามและประเมินผลแผนพัฒนาท้องถิ่นขององค์การบริหารส่วนตำบลจอมประทัด กำหนดเครื่องมือที่ใช้ในการติดตามและประเมินผล ดังนี้

๕.๓.๑ การทดสอบและการวัด (Tests & Measurements) วิธีการนี้จะทำการทดสอบและวัดผล เพื่อระดับการเปลี่ยนแปลง ซึ่งรวมถึงแบบทดสอบต่างๆ การประเมินการปฏิบัติงานและแนวทางการวัด จะใช้เครื่องมือใดในการทดสอบและการวัดนั้นเป็นไปตามความเหมาะสมของโครงการพัฒนาท้องถิ่น เป็นต้น

๕.๓.๒ การสัมภาษณ์ (Interviews) อาจเป็นการสัมภาษณ์เดี่ยว หรือกลุ่มก็ได้ การสัมภาษณ์เป็นการยืนยันว่า ผู้มีส่วนเกี่ยวข้อง ผู้ได้รับผลกระทบมีความเกี่ยวข้องและได้รับผลกระทบในระดับใด โดยทั่วไปการสัมภาษณ์ถูกแบ่งออกเป็น ๒ ประเภท คือ การสัมภาษณ์แบบเป็นทางการหรือกึ่งทางการ (formal or semi-formal interview) ซึ่งใช้แบบสัมภาษณ์แบบมีโครงสร้าง (structure interviews) ดำเนินการสัมภาษณ์ และการสัมภาษณ์แบบไม่เป็นทางการ (informal interview) ซึ่งคล้ายๆ กับการพูดสนทนาอย่างไม่มีพิธีรีตองไม่เคร่งครัดในขั้นตอน

๕.๓.๓ การสังเกต (Observations) คณะกรรมการติดตามและประเมินผลแผนพัฒนาองค์การบริหารส่วนตำบลจอมประทัด ใช้การสังเกตเพื่อเฝ้าดูว่ากำลังเกิดอะไรขึ้นกับการพัฒนาท้องถิ่นขององค์การบริหารส่วนตำบลจอมประทัด มีการบันทึกการสังเกต แนวทางในการสังเกต และกำหนดการดำเนินการสังเกต

(๑) การสังเกตแบบมีส่วนร่วม (Participant observation) เป็นวิธีการสังเกตที่คณะกรรมการติดตามและประเมินผลเข้าไปใช้ชีวิตร่วมกับประชาชนในหมู่บ้านหรือตัวบุคคล ชุมชน มีกิจกรรมร่วมกัน

(๒) การสังเกตแบบไม่มีส่วนร่วม (Non-participant observation) หรือการสังเกตโดยตรง (Direct observation) เป็นการสังเกต บันทึกลักษณะทางกายภาพ โครงสร้าง และความสัมพันธ์ของผู้มีส่วนได้เสียในองค์การบริหารส่วนตำบลจอมประทัด

๕.๓.๔ การสำรวจ (surveys) ในที่นี้หมายถึง การสำรวจเพื่อประเมินความคิดเห็น การรับรู้ทัศนคติ ความพึงพอใจ ความจำเป็น ความต้องการของประชาชนในตำบลจอมประทัด คณะกรรมการติดตามและประเมินผลแผนพัฒนาองค์การบริหารส่วนตำบลจอมประทัด จะมีการบันทึกการสำรวจ และทิศทางการสำรวจไว้เป็นหลักฐาน

๕.๓.๕ เอกสาร (Documents) การติดตามและประเมินผลยุทธศาสตร์และโครงการมีความจำเป็นอย่างยิ่งที่จะต้องใช้อเอกสาร ซึ่งเป็นเอกสารที่เกี่ยวข้องกับยุทธศาสตร์การพัฒนา ปัญหาความต้องการของประชาชนในท้องถิ่น สาเหตุของปัญหา แนวทางการแก้ไขปัญหาหรือแนวทางการพัฒนาตลอดจนเป้าประสงค์



คำเป้าหมาย กลยุทธ์ แผนงาน ผลผลิตหรือโครงการ วิสัยทัศน์ขององค์การบริหารส่วนตำบลจอมประทัด

๖. ประโยชน์ของการติดตามและประเมินผล

การติดตามและประเมินผลมีประโยชน์ที่สำคัญ คือ การนำไปใช้แก้ไขปัญหาต่าง ๆ ระหว่างดำเนินโครงการ รองลงมาคือ นำไปใช้สำหรับวางแผนการจัดทำแผนพัฒนาท้องถิ่นในอนาคต ประโยชน์ต่าง ๆ แยกเป็นหัวข้อได้ ดังนี้

๖.๑ ได้ทราบถึงสภาพและสถานการณ์ต่าง ๆ ของการจัดทำแผนพัฒนาท้องถิ่นและการดำเนินการตามโครงการ ซึ่งจะทำให้วิธีการปฏิบัติดำเนินการไปแนวทางเดียวกัน

๖.๒ ได้ทราบถึงข้อดี ข้อเสีย ข้อบกพร่องต่าง ๆ ตลอดจนปัจจัยที่ทำให้แผนพัฒนาท้องถิ่นและการดำเนินการตามโครงการพัฒนาท้องถิ่นมีปัญหา ทำให้สามารถแก้ไขได้ทุกจุด ตรงเป้าหมายอย่างทันที่ทั้งในปัจจุบันและอนาคต

๖.๓ ช่วยให้การใช้ทรัพยากรต่าง ๆ เกิดความประหยัด คุ่มค่าไม่เสียประโยชน์ ประหยัดเวลางบประมาณ และทรัพยากรในการดำเนินโครงการพัฒนาท้องถิ่น

๖.๔ สามารถเก็บรวบรวม วิเคราะห์ข้อมูลต่าง ๆ ที่เกี่ยวกับรายละเอียด ความต้องการ สภาพปัญหาต่าง ๆ ที่จะนำไปจัดทำเป็นโครงการเพื่อพัฒนาท้องถิ่น เพื่อนำเสนอโครงการในเชิงสถิติหรือข้อมูลที่เป็นจริง ทำให้ได้รับความเชื่อถือและการยอมรับจากประชาชน ผู้มีส่วนได้เสีย หน่วยงานราชการ รัฐวิสาหกิจ องค์กรต่าง ๆ

๖.๕ กระตุ้นให้ผู้ปฏิบัติงานและผู้เกี่ยวข้องกับการพัฒนาท้องถิ่น การจัดทำโครงการและรับผิดชอบโครงการ มีความสำนึกต่อหน้าที่ความรับผิดชอบ และกระตือรือร้นในการแก้ไข ตลอดจนปรับปรุงรายละเอียด เนื้อหา ข้อมูลให้เป็นปัจจุบันเสมอ

๖.๖ การวินิจฉัย สั่งการ ผู้บริหารท้องถิ่น ปลัด/รองปลัด ผู้บริหารระดับสำนัก/กอง/ฝ่ายต่าง ๆ ขององค์การบริหารส่วนตำบลเก้าเอ็นพียูเก้าสามารถวินิจฉัย สั่งการได้อย่างถูกต้อง ชัดเจน รัดกุมมีเหตุมีผลในการพัฒนาท้องถิ่นให้สอดคล้องกับสภาพความเป็นจริงและตามอำนาจหน้าที่ นอกจากนี้ยังสามารถกำหนดมาตรการต่าง ๆ สำหรับการปรับปรุงแก้ไขและป้องกันความผิดพลาดที่จะเกิดขึ้นได้

๖.๗ ทำให้ภารกิจต่าง ๆ ของบุคลากรในองค์การบริหารส่วนตำบลจอมประทัดแต่ละคน แต่ละสำนัก/กอง/ฝ่ายต่าง ๆ มีความสอดคล้องกัน ประสานการทำงานให้เป็นองค์รวมของหน่วยงาน ทำให้เป้าหมายขององค์การบริหารส่วนตำบลจอมประทัด เกิดความสำเร็จตามเป้าหมายหลัก มีความสอดคล้องและเกิดประสิทธิภาพและประสิทธิผล

๖.๘ สามารถรักษาคุณภาพของงานหรือภารกิจให้เป็นไปและตรงตามวัตถุประสงค์ของโครงการ กิจกรรม งานต่าง ๆ และประชาชนพึงพอใจเมื่อได้รับการบริการประชาชนในเขตองค์การบริหารส่วนตำบลจอมประทัด



ส่วนที่ ๒ การติดตามและประเมินผล

๑. สรุปผลการติดตามและประเมินผล ปีงบประมาณ พ.ศ.๒๕๖๔

๑.๑ ยุทธศาสตร์การพัฒนา

๑.๑.๑ แผนยุทธศาสตร์การพัฒนารองคการบริหารส่วนตำบลจอมประทัด เป็นแผนยุทธศาสตร์ที่กำหนดระยะเวลา ๕ ปี พ.ศ.๒๕๖๑ - ๒๕๖๕ ซึ่งเป็นแผนพัฒนาเศรษฐกิจและสังคมขององค์การบริหารส่วนตำบลจอมประทัด ที่กำหนดยุทธศาสตร์ และแนวทางการพัฒนาขององค์การบริหารส่วนตำบลจอมประทัด ซึ่งแสดงถึงวิสัยทัศน์ พันธกิจ และจุดมุ่งหมายเพื่อการพัฒนาในอนาคต โดยสอดคล้องกับแผนพัฒนาเศรษฐกิจและสังคมแห่งชาติ แผนการบริหารราชการแผ่นดิน ยุทธศาสตร์การพัฒนา จังหวัดราชบุรี แผนยุทธศาสตร์อำเภอวัดเพลง และแผนชุมชนตำบลจอมประทัด

๑.๑.๒ แผนยุทธศาสตร์การพัฒนารองคการบริหารส่วนตำบลจอมประทัด รายละเอียด ดังนี้

๑.วิสัยทัศน์(Vision)

องค์การบริหารส่วนตำบลจอมประทัด ได้กำหนดวิสัยทัศน์เพื่อเป็นสภาพการณ์ในอนาคต ซึ่งเป็นจุดมุ่งหมายและคาดหวังที่จะให้เกิดขึ้นหรือบรรลุในอนาคตข้างหน้า ตำบลจอมประทัดเป็นตำบลที่มีประชากรส่วนใหญ่นับถือศาสนาพุทธ อนุรักษ์ศิลปะ วัฒนธรรมท้องถิ่น โดยยึดแนวทางวิถีชีวิตตามแบบศาสนาพุทธ ประกอบอาชีพเกษตรกรรมเป็นอาชีพหลัก ความคาดหวังในอนาคตต้องเป็นชุมชนที่สงบสุข น่าอยู่ และมีฐานะความเป็นที่ดี และสนองตามนโยบายของรัฐ จึงได้กำหนด วิสัยทัศน์ ดังนี้

“สังคมแห่งการเรียนรู้ตลอดชีวิต พัฒนาเศรษฐกิจ และคุณภาพชีวิตของประชาชน สู่ประชาคมเศรษฐกิจอาเซียน”

๒. ยุทธศาสตร์

ยุทธศาสตร์การพัฒนาที่ ๑ ด้านพัฒนาโครงสร้างพื้นฐาน สาธารณูปโภคและสาธารณูปการ

แนวทางที่ ๑ พัฒนาระบบงานก่อสร้าง ปรับปรุง ซ่อมแซม รักษาถนน สะพาน ทางเท้า และทางระบายน้ำ

แนวทางที่ ๒ พัฒนาด้านแหล่งน้ำและระบบประปา

แนวทางที่ ๓ พัฒนาระบบสาธารณูปโภคและสาธารณูปการ

แนวทางที่ ๔ พัฒนาระบบงานก่อสร้าง ปรับปรุง ซ่อมแซม รักษา อาคาร สถานที่

ยุทธศาสตร์การพัฒนาที่ ๒ ด้านส่งเสริมคุณภาพชีวิต

แนวทางที่ ๑ พัฒนาด้านการวางแผน การส่งเสริมการลงทุนพาณิชยกรรม

แนวทางที่ ๒ พัฒนาด้านคุณภาพชีวิต การจัดการศึกษา และแก้ไขปัญหาสังคม

แนวทางที่ ๓ พัฒนาการจัดกิจกรรมส่งเสริม สนับสนุน ด้านการสังคมสงเคราะห์



รายงานผลการติดตามและประเมินผลแผนพัฒนาท้องถิ่น ประจำปีงบประมาณ พ.ศ. ๒๕๖๔

แนวทางที่ ๔ พัฒนาด้านการกีฬาและนันทนาการ
แนวทางที่ ๕ พัฒนาด้านการกีฬาและนันทนาการ
แนวทางที่ ๖ พัฒนาด้านสาธารณสุข และการควบคุมโรคติดต่อ
ยุทธศาสตร์การพัฒนาที่ ๓ ด้านการจัดระเบียบชุมชน/สังคมและการรักษาความสงบ

เรียบร้อย

แนวทางที่ ๑ พัฒนาด้านความปลอดภัยในสถานที่ราชการ
แนวทางที่ ๒ พัฒนาด้านความปลอดภัยของประชาชนในพื้นที่
แนวทางที่ ๓ สนับสนุนการจัดทำศูนย์ข้อมูลเพื่อองค์ความรู้ ข้อมูลเกี่ยวกับยาเสพติด
แนวทางที่ ๔ สนับสนุนให้มีระบบการเฝ้าระวังในกลุ่มเยาวชนทั้งในและนอกระบบการศึกษา
ผู้ป่วยที่ใช้บริการ และติดยาเสพติดในชุมชน และกลุ่มคนที่เสี่ยงต่อการใช้ยาเสพติด
แนวทางที่ ๕ สนับสนุนให้มีการจัดทำระบบข้อมูลระดับชุมชน
แนวทางที่ ๖ สนับสนุนให้มีการเชื่อมโยงข้อมูล มีกระบวนการส่งเคราะห์ข้อมูล และการนำ
ข้อมูลไปใช้ประโยชน์

ยุทธศาสตร์การพัฒนาที่ ๔ ด้านการวางแผน การส่งเสริมการลงทุน พาณิชยกรรมและ

การท่องเที่ยว

แนวทางที่ ๑ พัฒนาด้านการส่งเสริมการมีส่วนร่วมของประชาชนในท้องถิ่น การวางแผน
พัฒนา เช่น การจัดทำแผนพัฒนาท้องถิ่น การประสานจัดทำแผนพัฒนาอำเภอ
และจังหวัด การจัดระบบข้อมูลเพื่อการวางแผน ฯลฯ
แนวทางที่ ๒ พัฒนาการส่งเสริมและพัฒนากการท่องเที่ยว เช่น การวางแผนการท่องเที่ยว
การปรับปรุงดูแลรักษาโบราณสถาน สถานที่ท่องเที่ยว และจัดทำสื่อ
ประชาสัมพันธ์ การจัดทำป้ายบอกชื่อซอยต่าง ๆ
แนวทางที่ ๓ สนับสนุนเศรษฐกิจชุมชนและเสริมสร้างความเข้มแข็งในภาคการเกษตร เช่น
การส่งเสริมกลุ่มเศรษฐกิจชุมชน ฝึกอบรมให้ความรู้ทางการเกษตร
การถ่ายทอดเทคโนโลยีเกษตรชุมชนเพื่อเพิ่มมูลค่าผลผลิตทางการเกษตร
ยุทธศาสตร์การพัฒนาที่ ๕ ด้านการบริหารจัดการและการอนุรักษ์ทรัพยากรธรรมชาติและ

สิ่งแวดล้อม

แนวทางที่ ๑ พัฒนาส่งเสริม ปรับปรุง แก้ไข อนุรักษ์ ป่าชุมชน ทรัพยากรธรรมชาติและสิ่งแวดล้อม
แนวทางที่ ๒ พัฒนาการบริหารจัดการขยะมูลฝอย และระบบบำบัดน้ำเสีย
แนวทางที่ ๓ พัฒนาการจัดการมลพิษต่าง ๆ เช่น การติดตาม ตรวจสอบเกี่ยวกับสิ่งแวดล้อม
งานตรวจสอบคุณภาพน้ำ งานตรวจสอบอากาศและเสียง การดูแลรักษาและ
คุ้มครองที่สาธารณะประโยชน์
ยุทธศาสตร์การพัฒนาที่ ๖ ด้านศิลปะ วัฒนธรรม จารีตประเพณีและภูมิปัญญาท้องถิ่น
แนวทางที่ ๑ พัฒนาส่งเสริมศาสนา ศิลปะ วัฒนธรรม จารีตประเพณีและภูมิปัญญาท้องถิ่น
แนวทางที่ ๒ พัฒนาส่งเสริมให้ประชาชนมีความตระหนักในสถาบันชาติ ศาสนา พระมหากษัตริย์



๓. เป้าประสงค์

๑. ขุดลอก คูคลองและจัดสร้างแหล่งน้ำ สงวนและเก็บกักน้ำเพื่อการเกษตร
๒. พัฒนาชุมชนและสังคม ตามแนวทางปรัชญาเศรษฐกิจพอเพียง
๓. ส่งเสริมและพัฒนาระบบการศึกษาในสังกัด อปท.
๔. พัฒนาและเตรียมบุคลากรด้านการศึกษา
๕. สนับสนุนให้มีการนำระบบเทคโนโลยีสารสนเทศมาใช้เป็นเครื่องมือและประกอบการศึกษา
๖. ส่งเสริมการศึกษาในระบบ นอกระบบ และการศึกษาตามอัธยาศัย
๗. ประชาชนได้ใช้เส้นทางคมนาคมที่มีมาตรฐาน ปลอดภัยใช้งานได้ดี
๘. ลดต้นทุนการผลิตและเพิ่มมูลค่าผลผลิต
๙. สนับสนุนการทำเกษตรทางเลือก
๑๐. ส่งเสริมประชาชนในท้องถิ่นให้มีการเลี้ยงสัตว์เศรษฐกิจ
๑๑. ส่งเสริม พัฒนาศักยภาพและคุณภาพชีวิตของเด็ก เยาวชน สตรี ผู้สูงอายุ ผู้พิการและด้อยโอกาส
๑๒. สนับสนุนและประสานรัฐบาล องค์กรปกครองส่วนท้องถิ่นทุกระดับ เพื่อป้องกันและให้มีการปราบปราม และแก้ไขปัญหายาเสพติด
๑๓. สนับสนุนการจัดตั้งกองทุน และเพิ่มสวัสดิการ
๑๔. ส่งเสริมและสนับสนุนให้การรักษายาบาลประชาชนในระดับตำบล หมู่บ้าน และชุมชนที่มีคุณภาพและมาตรฐาน
๑๕. ส่งเสริมสุขภาพและอนามัยของประชาชนในระดับหมู่บ้านและชุมชน ให้มีสุขภาพแข็งแรง
๑๖. ส่งเสริมสนับสนุนการวางระบบการพัฒนาด้านโครงสร้างคุณภาพชีวิตพื้นฐาน
๑๗. ก่อสร้าง ปรับปรุงเส้นทางคมนาคมอย่างทั่วถึง
๑๘. ประสาน สนับสนุน ร่วมมือกับส่วนราชการ และองค์กรปกครองส่วนท้องถิ่นอื่นๆ
๑๙. พัฒนา พื้นฟู และส่งเสริมกิจกรรมด้านศาสนา ศิลปวัฒนธรรมและประเพณีของชุมชนท้องถิ่น
๒๐. ส่งเสริมและสนับสนุนกิจกรรมลานกีฬาชุมชน และการจัดการแข่งขันกีฬาประเภทต่าง ๆ
๒๑. ส่งเสริมให้ประชาชนมีส่วนร่วมในการบริหารงาน
๒๒. ส่งเสริมให้เกิดการบริหารจัดการที่มีประสิทธิภาพ ตอบสนองความต้องการของประชาชนตามหลักการบริหารกิจการบ้านเมืองที่ดี
๒๓. ส่งเสริม สนับสนุนบุคลากรในหน่วยงานให้ศึกษา/อบรม หลักสูตรต่าง ๆ เพื่อให้การปฏิบัติงานมีประสิทธิภาพยิ่งขึ้น
๒๔. ส่งเสริมและสนับสนุนการติดตั้งระบบเตือนภัยธรรมชาติ และภัยพิบัติต่าง ๆ
๒๕. ส่งเสริมและสนับสนุน และร่วมมือกับส่วนราชการ หน่วยงาน มูลนิธิการกุศล และองค์กรที่เกี่ยวข้องในการเตรียมความพร้อมในการป้องกันภัยและการช่วยเหลือผู้ประสบภัย



๒๖. ส่งเสริม สนับสนุน และร่วมมือกับส่วนราชการ องค์กรปกครองส่วนท้องถิ่น ภาคเอกชน ในการพัฒนาฟื้นฟูและอนุรักษ์แหล่งน้ำ ลุ่มน้ำลำคลอง และป่าไม้ให้มีความอุดมสมบูรณ์
๒๗. ส่งเสริม สนับสนุน และร่วมมือกับส่วนราชการ องค์กรปกครองส่วนท้องถิ่น และภาคเอกชน ในการรณรงค์สร้างจิตสำนึก เพื่อป้องกันและแก้ไขปัญหาลพิษและปัญหาสิ่งแวดล้อมของชุมชนท้องถิ่นทุกระดับ
๒๘. ส่งเสริม สนับสนุน และสร้างความร่วมมือกับส่วนราชการที่เกี่ยวข้อง องค์กรปกครองส่วนท้องถิ่น ในการจัดทำระบบกำจัดขยะรวม

๔. ตัวชี้วัด

๑. ประชาชนมีแหล่งกักเก็บน้ำใช้สำหรับอุปโภค บริโภค และการเกษตรอย่างพอเพียง
๒. ประชาชนในตำบลจ่อมประทัดมีรายได้เพิ่มขึ้น
๓. โรงเรียน สพฐ. ๑ แห่ง ได้รับการสนับสนุนอาหารกลางวัน อาหารเสริมนม
๔. ศพด. ๑ แห่ง ได้รับการสนับสนุนอาหารกลางวัน อาหารเสริมนม รวมทั้งพัฒนาอาคารสถานที่ และบริหารจัดการ
๕. เด็กและเยาวชนได้ร่วมกิจกรรม
๖. ผู้ดูแลเด็กเล็กได้รับการพัฒนาประสิทธิภาพในการปฏิบัติงาน
๗. เด็กเล็กได้มีความรู้ และมีทักษะเพิ่มขึ้น
๘. มีวัสดุ อุปกรณ์ การเรียนการสอนอย่างทั่วถึงและเพียงพอ
๙. อาสาสมัครในการช่วยเหลือชุมชน และประสานงานในชุมชน
๑๐. ประชาชนมีรายได้เพิ่มขึ้น ๕%
๑๑. ส่งเสริมสวัสดิการสังคม สงเคราะห์ผู้พิการ ผู้ด้อยโอกาส ผู้สูงอายุ ๘ หมู่บ้าน
๑๒. กลุ่มสตรี อสม. ได้ทำกิจกรรมร่วมกัน และสร้างความสามัคคี
๑๓. ประชาชนได้รับการบริการสาธารณสุขอย่างทั่วถึง ๘ หมู่บ้าน
๑๔. จัดวางผังเมืองขององค์กรปกครองส่วนท้องถิ่นให้เป็นไปตามมาตรฐาน
๑๕. ก่อสร้าง ปรับปรุงเส้นทางคมนาคมอย่างทั่วถึง ๘ หมู่บ้าน
๑๖. ประสาน สนับสนุน ร่วมมือกับส่วนราชการ และองค์กรปกครองส่วนท้องถิ่นอื่นๆ
๑๗. ส่งเสริมขนมธรรมเนียม จารีตประเพณี ศิลปวัฒนธรรมอันดีงามของท้องถิ่น ๘ หมู่บ้าน
๑๘. ส่งเสริมและสนับสนุนกิจกรรมลานกีฬาชุมชน และจัดการแข่งขันกีฬาประเภทต่าง ๆ ทั้ง ๘ หมู่บ้าน
๑๙. ส่งเสริมการเลือกตั้งตามระบบการปกครองแบบประชาธิปไตย และตามกฎหมายที่เกี่ยวข้อง ทั้ง ๘ หมู่บ้าน
๒๐. การจัดระเบียบโครงสร้างการบริหารจัดการภายในองค์กรให้สามารถปฏิบัติหน้าที่ให้เกิดประสิทธิภาพและประสิทธิผลยิ่งขึ้น ๘ หมู่บ้าน
๒๑. ส่งเสริมให้ประชาชนมีส่วนร่วมการบริหารงาน
๒๒. ส่งเสริมให้เกิดการบริหารจัดการที่มีประสิทธิภาพ ตอบสนองความต้องการของประชาชนตามหลักการบริหารกิจการบ้านเมืองที่ดี ๘ หมู่บ้าน



รายงานผลการติดตามและประเมินผลแผนพัฒนาท้องถิ่น ประจำปีงบประมาณ พ.ศ. ๒๕๖๔

๒๓. ส่งเสริมและสนับสนุนการติดตั้งระบบเตือนภัยธรรมชาติ และภัยพิบัติต่าง ๆ ๘ หมู่บ้าน
๒๔. ส่งเสริมการฝึกอบรมอาสาสมัครป้องกันภัยและบรรเทาสาธารณภัยประจำหมู่บ้าน/ตำบล และทีมกู้ชีพกู้ภัยตำบล ๘ หมู่บ้าน
๒๕. สนับสนุนให้มีวัสดุอุปกรณ์เกี่ยวกับการป้องกันและการช่วยเหลือเมื่อเกิดภัยพิบัติ
๒๖. เพื่อทัศนียภาพที่สวยงาม ประชาชนเห็นประโยชน์ของการปลูกป่า
๒๗. ส่งเสริม สนับสนุนและร่วมมือกับส่วนราชการ องค์กรปกครองส่วนท้องถิ่น และภาคเอกชนในการรณรงค์สร้างจิตสำนึก เพื่อป้องกันและแก้ไขปัญหามลพิษและปัญหาสิ่งแวดล้อมของ ๘ หมู่บ้าน
๒๘. การกำจัดขยะ สิ่งปฏิกูลอย่างถูกวิธี ๘ หมู่บ้าน

๕. ค่าเป้าหมาย

๑. มีแหล่งน้ำพอเพียงต่อการอุปโภคบริโภคและทำการเกษตร
๒. การศึกษาที่มีคุณภาพและมาตรฐาน และเกิดการเรียนรู้ต่อเนื่อง
๓. ประชาชนมีทักษะในการประกอบอาชีพด้านการเกษตร
๔. ประชาชนมีคุณภาพชีวิตที่ดีขึ้น
๕. ประชาชนเข้าถึงบริการสาธารณสุข มีสุขภาพแข็งแรง
๖. ประชาชนได้ใช้เส้นทางคมนาคมที่มาตรฐาน ปลอดภัย
๗. ประชาชนได้ร่วมกิจกรรมส่งเสริมประเพณี วัฒนธรรม การท่องเที่ยว กีฬาและนันทนาการของท้องถิ่น
๘. องค์กรปกครองส่วนท้องถิ่นมีธรรมาภิบาลดีขึ้น
๙. ประชาชนมีความปลอดภัยในชีวิตและทรัพย์สิน
๑๐. สิ่งแวดล้อมและทรัพยากรธรรมชาติได้รับการฟื้นฟูและอนุรักษ์

๖. กลยุทธ์

ยุทธศาสตร์การพัฒนาที่ ๑ ด้านพัฒนาโครงสร้างพื้นฐาน สาธารณูปโภค และสาธารณูปการ

กลยุทธ์ที่ ๑ พัฒนาระบบงานก่อสร้าง ปรับปรุง ซ่อมแซม รักษาถนน สะพาน ทางเท้า และทางระบายน้ำ

กลยุทธ์ที่ ๒ พัฒนาด้านแหล่งน้ำและระบบประปา

กลยุทธ์ที่ ๓ พัฒนาระบบสาธารณูปโภคและสาธารณูปการ

กลยุทธ์ที่ ๔ พัฒนาระบบงานก่อสร้าง ปรับปรุง ซ่อมแซม รักษา อาคาร สถานที่

ยุทธศาสตร์การพัฒนาที่ ๒ ด้านส่งเสริมคุณภาพชีวิต

กลยุทธ์ที่ ๑ พัฒนาด้านการวางแผน การส่งเสริมการลงทุนพาณิชยกรรม

กลยุทธ์ที่ ๒ พัฒนาด้านคุณภาพชีวิต การจัดการศึกษา และแก้ไขปัญหาสังคม

กลยุทธ์ที่ ๓ พัฒนาการจัดกิจกรรมส่งเสริม สนับสนุน ด้านการสังคมสงเคราะห์

กลยุทธ์ที่ ๔ พัฒนาด้านการกีฬาและนันทนาการ



รายงานผลการติดตามและประเมินผลแผนพัฒนาท้องถิ่น ประจำปีงบประมาณ พ.ศ. ๒๕๖๔

กลยุทธ์ที่ ๕ พัฒนาด้านการกีฬาและนันทนาการ
กลยุทธ์ที่ ๖ พัฒนาด้านสาธารณสุข และการควบคุมโรคติดต่อ
ยุทธศาสตร์การพัฒนาด้านที่ ๓ ด้านการจัดระเบียบชุมชน/สังคมและการรักษาความสงบ

เรียบง่าย

กลยุทธ์ที่ ๑ พัฒนาด้านความปลอดภัยในสถานที่ราชการ
กลยุทธ์ที่ ๒ พัฒนาด้านความปลอดภัยของประชาชนในพื้นที่
กลยุทธ์ที่ ๓ สนับสนุนการจัดทำศูนย์ข้อมูลเพื่อองค์ความรู้ ข้อมูลเกี่ยวกับยาเสพติด
กลยุทธ์ที่ ๔ สนับสนุนให้มีระบบการเฝ้าระวังในกลุ่มเยาวชนทั้งในและนอกระบบการศึกษา ผู้ป่วยที่ใช้บริการ และติดยาเสพติดในชุมชน และกลุ่มคนที่เสี่ยงต่อการใช้ยาเสพติด

กลยุทธ์ที่ ๕ สนับสนุนให้มีการจัดทำระบบข้อมูลระดับชุมชน
กลยุทธ์ที่ ๖ สนับสนุนให้มีการเชื่อมโยงข้อมูล มีกระบวนการส่งเคราะห์ข้อมูล และการนำข้อมูลไปใช้ประโยชน์

ยุทธศาสตร์การพัฒนาด้านที่ ๔ ด้านการวางแผน การส่งเสริมการลงทุน พาณิชยกรรมและ

การท่องเที่ยว

กลยุทธ์ที่ ๑ พัฒนาด้านการส่งเสริมการมีส่วนร่วมของประชาชนในท้องถิ่น การวางแผนพัฒนา เช่น การจัดทำแผนพัฒนาท้องถิ่น การประสานจัดทำแผนพัฒนาอำเภอและจังหวัด การจัดระบบข้อมูลเพื่อการวางแผน ฯลฯ

กลยุทธ์ที่ ๒ พัฒนาการส่งเสริมและพัฒนากิจกรรมท่องเที่ยว เช่น การวางแผนการท่องเที่ยว การปรับปรุงดูแลรักษาโบราณสถาน สถานที่ท่องเที่ยว และจัดทำสื่อประชาสัมพันธ์ การจัดทำป้ายบอกชื่อชอยต่าง ๆ

กลยุทธ์ที่ ๓ สนับสนุนเศรษฐกิจชุมชนและเสริมสร้างความเข้มแข็งในภาคการเกษตร เช่น การส่งเสริมกลุ่มเศรษฐกิจชุมชน ฝึกอบรมให้ความรู้ทางการเกษตร การถ่ายทอดเทคโนโลยีเกษตรชุมชนเพื่อเพิ่มมูลค่าผลผลิตทางการเกษตร

ยุทธศาสตร์การพัฒนาด้านที่ ๕ ด้านการบริหารจัดการและการอนุรักษ์ทรัพยากรธรรมชาติและ

สิ่งแวดล้อม

กลยุทธ์ที่ ๑ พัฒนาส่งเสริม ปรับปรุง แก้ไข อนุรักษ์ ฟื้นฟู ทรัพยากรธรรมชาติและสิ่งแวดล้อม

กลยุทธ์ที่ ๒ พัฒนาการบริหารจัดการขยะมูลฝอย และระบบบำบัดน้ำเสีย

กลยุทธ์ที่ ๓ พัฒนาการจัดการมลพิษต่าง ๆ เช่น การติดตาม ตรวจสอบเกี่ยวกับสิ่งแวดล้อม งานตรวจสอบคุณภาพน้ำ งานตรวจสอบอากาศและเสียง การดูแลรักษาและคุ้มครองที่สาธารณะประโยชน์

ยุทธศาสตร์การพัฒนาด้านที่ ๖ ด้านศิลปะ วัฒนธรรม จารีตประเพณีและภูมิปัญญาท้องถิ่น

กลยุทธ์ที่ ๑ พัฒนาส่งเสริมศาสนา ศิลปะ วัฒนธรรม จารีตประเพณีและภูมิปัญญาท้องถิ่น

กลยุทธ์ที่ ๒ พัฒนาส่งเสริมให้ประชาชนมีความตระหนักในสถาบันชาติ ศาสนา พระมหากษัตริย์

๗. จุดยืนทางยุทธศาสตร์

๑) การพัฒนาชุมชนให้น่าอยู่มีความเข้มแข็ง โดยได้รับบริการสาธารณะด้านโครงสร้างพื้นฐานที่จำเป็น เพื่อรองรับการขยายตัวของชุมชนและเศรษฐกิจ



รายงานผลการติดตามและประเมินผลแผนพัฒนาท้องถิ่น ประจำปีงบประมาณ พ.ศ. ๒๕๖๔

- ๒) การพัฒนาระบบการศึกษาและส่งเสริมศิลปวัฒนธรรมท้องถิ่น
- ๓) ส่งเสริมและพัฒนาศักยภาพคนและความเข้มแข็งของชุมชนในการพึ่งตนเอง
- ๔) การกำจัดขยะมูลฝอย สิ่งปฏิกูล และมลภาวะสิ่งแวดล้อมที่มีอยู่อย่างยั่งยืน
- ๕) การพัฒนาระบบการบริหารจัดการภาครัฐที่ดี และมีส่วนร่วมทุกภาคส่วน



รายงานผลการติดตามประเมินผลแผนพัฒนาท้องถิ่น ประจำปีงบประมาณ พ.ศ. ๒๕๖๔

๑.๒ แผนพัฒนาท้องถิ่น (พ.ศ.๒๕๖๑ - ๒๕๖๕) ของ องค์การบริหารส่วนตำบลจอมประทัด

แผนพัฒนาท้องถิ่น (พ.ศ. ๒๕๖๑ - ๒๕๖๕) ของ องค์การบริหารส่วนตำบลจอมประทัด

ยุทธศาสตร์การพัฒนา	พ.ศ. ๒๕๖๑		พ.ศ. ๒๕๖๒		พ.ศ. ๒๕๖๓		พ.ศ. ๒๕๖๔		รวมทั้ง ๕ ปี	
	จำนวน (โครงการ)	งบประมาณ (บาท)	จำนวน (โครงการ)	งบประมาณ (บาท)	จำนวน (โครงการ)	งบประมาณ (บาท)	จำนวน (โครงการ)	งบประมาณ (บาท)	จำนวน (โครงการ)	งบประมาณ (บาท)
๑. ด้านโครงสร้างพื้นฐาน สาธารณูปโภค และ สาธารณูปการ	๑๕๔	๙๘,๐๓๗,๐๐๐	๑๑๔	๗๔,๓๙๗,๖๐๐	๑๔๘	๑๐๐,๓๐๒,๙๐๐	๑๔๘	๑๐๐,๓๐๒,๙๐๐	๗๑๒	๔๙๓,๓๔๓,๓๐๐
๒. ด้านส่งเสริมคุณภาพชีวิต	๕๓	๑๐,๙๘๒,๒๕๐	๕๑	๑๑,๖๘๑,๕๕๐	๕๓	๑๓,๕๗๖,๕๕๐	๕๓	๑๓,๙๙๘,๕๕๐	๒๐๙	๖๓,๒๕๑,๘๕๐
๓. ด้านการจัดระเบียบชุมชน/สังคมและการรักษาความสงบเรียบร้อย	๖	๙๗๐,๐๐๐	๘	๑,๐๐๒,๐๐๐	๘	๑,๐๐๒,๐๐๐	๘	๑,๐๐๒,๐๐๐	๓๒	๔,๙๗๘,๐๐๐
๔. ด้านการวางแผน การส่งเสริมการลงทุน พาณิชยกรรมและการท่องเที่ยว	๕๓	๖,๔๔๗,๐๐๐	๒๔	๑,๕๒๙,๘๐๖	๒๓	๑,๔๗๑,๔๐๖	๒๓	๑,๔๗๑,๔๐๖	๑๔๖	๑๒,๓๘๑,๐๒๔
๕. ด้านการบริหารจัดการและอนุรักษ์ทรัพยากรธรรมชาติและสิ่งแวดล้อม	๔	๑,๖๖๐,๐๐๐	๗	๑,๑๔๐,๖๐๐	๗	๑,๑๔๐,๕๐๐	๗	๑,๑๔๐,๕๐๐	๓๒	๕,๘๖๒,๑๐๐
๖. ด้านศิลปะ วัฒนธรรม การกีฬา ประเพณี และภูมิปัญญาท้องถิ่น	๔	๕๑๐,๐๐๐	๕	๕๓๐,๐๐๐	๕	๕๓๐,๐๐๐	๕	๕๓๐,๐๐๐	๒๑	๒,๑๐๐,๐๐๐
รวม	๒๗๔	๑๑๘,๒๐๖,๒๕๐	๒๐๙	๙๐,๒๘๑,๕๕๐	๒๒๔	๑๑๘,๖๔๘,๓๕๐	๒๒๔	๑๑๘,๖๔๘,๓๕๐	๑,๒๑๕	๕๖๒,๖๐๕,๘๗๔



รายงานผลการติดตามและประเมินผลแผนพัฒนาท้องถิ่น ประจำปีงบประมาณ พ.ศ. ๒๕๖๔

๑.๓ ผลการดำเนินงานตามแผนพัฒนาท้องถิ่น (พ.ศ. ๒๕๖๑ - ๒๕๖๕) ประจำปีงบประมาณ พ.ศ. ๒๕๖๓

ยุทธศาสตร์	แผนพัฒนาท้องถิ่น		ข้อบัญญัติฯ ปี ๒๕๖๓		ผลการดำเนินงาน		คิดเป็นร้อยละ ของโครงการที่ ดำเนินการ
	จำนวน (โครงการ)	งบประมาณ (บาท)	จำนวน (โครงการ)	งบประมาณ (บาท)	จำนวน (โครงการ)	งบประมาณ (บาท)	
๑. ด้านพัฒนาโครงสร้างพื้นฐาน สาธารณูปโภค และสาธารณูปการ	๒๓๓	๓๒๖,๘๗๑,๘๕๐	๒๑	๔,๖๐๓,๔๓๐,๗๔	๒๑	๔,๖๐๓,๔๓๐,๗๔	๒๙.๕๘
๒. ด้านส่งเสริมคุณภาพชีวิต	๗๖	๑๔,๕๕๐,๘๐๐	๒๐	๙,๔๖๘,๙๒๙	๒๐	๙,๔๖๘,๙๒๙	๒๘.๑๗
๓. ด้านการจัดระเบียบชุมชน สังคม และการรักษาความสงบเรียบร้อย	๑๓	๘,๑๘๐,๐๐๐	๕	๖๒๐,๐๐๐	๒	๓๑,๐๐๐	๒.๘๒
๔. ด้านการวางแผน การส่งเสริมการ ลงทุน พาณิชยกรรมและการท่องเที่ยว	๗๐	๖,๘๙๒,๕๐๐	๑๗	๒,๐๐๖,๖๐๖	๑๔	๑,๐๘๗,๐๐๘	๑๙.๗๒
๕. ด้านการบริหารจัดการและการ อนุรักษ์ทรัพยากรธรรมชาติและ สิ่งแวดล้อม	๑๐	๒,๑๒๐,๐๐๐	๗	๘๘๖,๕๐๐	๕	๖๖๙,๓๕๘,๕๐	๗.๐๔
๖. ด้านศิลปะ วัฒนธรรม จารีต ประเพณี และภูมิปัญญาท้องถิ่น	๘	๕๔๐,๐๐๐	๑๒	๒๙๐,๙๕๐	๙	๑๓๑,๒๔๔	๑๒.๖๘
รวม	๔๑๐	๓๕๙,๑๕๕,๑๕๐	๘๒	๑๗,๘๗๖,๔๕๕,๗๔	๗๑	๑๓,๙๓๙,๘๖๑,๗๔	๑๐๐



รายงานผลการติดตามและประเมินผลแผนพัฒนาท้องถิ่น ประจำปีงบประมาณ พ.ศ. ๒๕๖๔

๑.๔ ผลของการนำแผนพัฒนาท้องถิ่นไปสู่วิธีปฏิบัติขององค์การบริหารส่วนตำบลอมประเทต ประจำปีงบประมาณ พ.ศ. ๒๕๖๔

ยุทธศาสตร์	แผนพัฒนาท้องถิ่น		แผนการดำเนินงาน ปี ๒๕๖๔		งบประมาณที่ได้รับอนุมัติ		ผลการดำเนินงาน ปี ๒๕๖๔	
	จำนวนโครงการ	งบประมาณ (บาท)	ข้อบัญญัติฯ ปี ๒๕๖๔		จำนวนโครงการ	งบประมาณ (บาท)	จำนวนโครงการ	งบประมาณ (บาท)
			จำนวนโครงการ	งบประมาณ (บาท)				
๑. ด้านโครงสร้างพื้นฐาน สาธารณูปโภคและสาธารณูปการ	๒๓๓	๓๒๖,๘๗๑,๘๕๐	๘	๔,๒๗๐,๐๐๐	๓	๑,๒๑๙,๕๐๐	๙	๓,๓๖๗,๘๕๐
๒. ด้านส่งเสริมคุณภาพชีวิต	๗๖	๑๔,๕๕๐,๘๐๐	๓๔	๙,๘๑๕,๘๕๗	-	-	๒๑	๙,๖๙๕,๒๓๔,๒๐
๓. ด้านการจัดระเบียบชุมชน สังคม และการรักษาความสงบเรียบร้อย	๑๓	๘,๑๘๐,๐๐๐	๖	๑,๐๘๖,๐๐๐	๑	๔๙๙,๐๐๐	๒	๕๔๗,๙๖๔,๐๐
๔. ด้านการวางแผน การส่งเสริมการลงทุน พาณิชยกรรมและการท่องเที่ยว	๗๐	๖,๘๙๒,๕๐๐	๑๘	๒,๗๔๑,๔๐๐	-	-	๙	๑,๐๒๖,๘๐๓,๙๓
๕. ด้านการบริหารจัดการและการอนุรักษ์ทรัพยากรธรรมชาติและสิ่งแวดล้อม	๑๐	๒,๑๒๐,๐๐๐	๗	๙๖๖,๕๐๐	-	-	๔	๕๕๕,๘๘๑,๐๐
๖. ด้านศิลปะ วัฒนธรรม การกีฬา ประเพณี และภูมิปัญญาท้องถิ่น	๘	๕๔๐,๐๐๐	๑๑	๒๙๕,๒๐๐	-	-	๕	๖๓,๖๒๒,๐๐
รวม	๔๑๐	๓๕๙,๑๕๕,๑๕๐	๘๔	๑๙,๑๗๔,๙๕๗	๔	๑,๗๑๘,๕๐๐	๕๐	๑๓,๒๘๗,๓๓๖,๖๕



รายงานผลการติดตามประเมินผลแผนพัฒนาท้องถิ่น ประจำปีงบประมาณ พ.ศ. ๒๕๖๔

๑.๕ ผลการดำเนินงานตามงบประมาณที่ได้รับ และการเบิกจ่ายงบประมาณ ในปีงบประมาณ พ.ศ.๒๕๖๔
 ก.ยุทธศาสตร์จังหวัดราชบุรี ที่ ๒ ด้านการส่งเสริมความมั่นคงทางเศรษฐกิจ การค้า การบริการท่องเที่ยวด้วยนวัตกรรม และการบริการที่มีมูลค่าสูง
 ข.ยุทธศาสตร์ขององค์กรปกครองส่วนท้องถิ่นในเขตจังหวัดราชบุรี ที่ ๑ ด้านการพัฒนาโครงสร้างพื้นฐาน สาธารณูปโภคและสาธารณูปการ
 ยุทธศาสตร์ขององค์กรบริหารส่วนตำบลจอมพระที่ ๑ ด้านการพัฒนาโครงสร้างพื้นฐาน สาธารณูปโภคและสาธารณูปการ

ลำดับ ที่	โครงการ	งบประมาณ		ที่มาของ งบประมาณ	หน่วยงาน รับผิดชอบหลัก	หมายเหตุ
		ตั้งไว้	เบิกจ่าย			
แผนงานคณะและชุมชน						
๑	โครงการจ้างเหมาชุดลอกคลองกำจัดวัชพืช ภายในพื้นที่หมู่ที่ ๕,๖,๗,๘	๑๙๗,๐๐๐.-	๑๓๔,๒๖๒.๘๔	ข้อบัญญัติ	กองช่าง	ดำเนินการแล้วเสร็จ
๒	โครงการก่อสร้างถนนแอสฟัลท์ติกคอนกรีต (ซอยบ้านนางเสริม) หมู่ที่ ๑ บ้านบางกล้วย	๖๐๐,๐๐๐.-	-	ข้อบัญญัติ	กองช่าง	ไม่ได้ดำเนินการ
๓	โครงการปรับปรุงถนนลาดยาง ซอยตาเหมือน บางกระวี ซอย ๓ หมู่ที่ ๒ บ้านบางกระวี	๒๔๗,๐๐๐.-	๒๔๗,๐๐๐.-	ข้อบัญญัติ	กองช่าง	อยู่ระหว่างดำเนินการ
๔	โครงการก่อสร้างถนนคอนกรีตเสริมเหล็ก ซ้ำร้านคุณสมบัติพร้อมวางระบายน้ำ หมู่ที่ ๓ บ้านต้นพลับ	๖๕๘,๐๐๐.-	๔๙๐,๐๐๐.-	ข้อบัญญัติ	กองช่าง	อยู่ระหว่างดำเนินการ
๕	โครงการก่อสร้างถนนคอนกรีตเสริมเหล็ก บริเวณซอย ๓ จากบ้านนาย ฟันถึงบ้านนายปัญญา มณฑาทิพย์ หมู่ที่ ๔ บ้านหมู่ใหญ่	๗๗๑,๐๐๐.-	๕๗๐,๐๐๐.-	ข้อบัญญัติ	กองช่าง	ดำเนินการแล้วเสร็จ
๖	โครงการเปลี่ยนท่อ (คสล.) สายคอนกรีตคอนกรีต หมู่ที่ ๖ บ้านปากสระ	๑๕๖,๐๐๐.-	๑๕๗,๐๐๐.-	ข้อบัญญัติ	กองช่าง	ดำเนินการแล้วเสร็จ
๗	โครงการปรับปรุงถนนลาดยาง สายบ้านดอนกลางเชื่อมต่อตำบลป่าไถ่ หมู่ที่ ๗ บ้านดอนกลาง	๖๕๖,๐๐๐.-	๖๕๕,๐๐๐.-	ข้อบัญญัติ	กองช่าง	อยู่ระหว่างดำเนินการ
๘	โครงการก่อสร้างถนนคอนกรีตเสริมเหล็ก สายเหมืองตาช่วย หมู่ที่ ๘ บ้านดอนตาสน	๙๘๕,๐๐๐.-	-	ข้อบัญญัติ	กองช่าง	ไม่ได้ดำเนินการ



รายงานผลการติดตามและประเมินผลแผนพัฒนาท้องถิ่น ประจำปีงบประมาณ พ.ศ. ๒๕๖๔

ลำดับ ที่	โครงการ	งบประมาณ		ที่มาของ งบประมาณ	หน่วยงาน รับผิดชอบหลัก	หมายเหตุ
		ตั้งไว้	เบิกจ่าย			
แผนงานทะเลและชุมชน						
๙	โครงการก่อสร้างกำแพงกันดิน หมู่ที่ ๔ บ้านหมู่ใหญ่	๕๙๑,๐๐๐.-	๕๐๓,๐๐๐.-	จ่ายขาดเงินสะสม	กองช่าง	ดำเนินการแล้วเสร็จ
๑๐	โครงการก่อสร้างถนน คสล. หมู่ที่ ๘ บ้านดอนตาสน (ทำทีละช่วง)	๕๙๗,๐๐๐.-	๕๙๗,๐๐๐.-	จ่ายขาดเงินสะสม	กองช่าง	ดำเนินการแล้วเสร็จ
๑๑	โครงการขยายเขตประปา ขอยู่หิม หมู่ที่ ๖ บ้านปากสระ	๑๓๑,๕๐๐.-	๑๒๔,๕๖๘.๖๘	จ่ายขาดเงินสะสม	กองช่าง	ดำเนินการแล้วเสร็จ
รวมทั้งสิ้น ๑๑ โครงการ		๕,๘๗๑,๕๐๐.-	๓,๓๖๗,๘๓๑.๕๒			



รายงานผลการติดตามและประเมินผลแผนพัฒนาท้องถิ่น ประจำปีงบประมาณ พ.ศ. ๒๕๖๔

ก. ยุทธศาสตร์จังหวัดราชบุรี ที่ ๓ ด้านการพัฒนาคุณภาพประชาชน และความมั่นคงในชีวิตด้วยหลักปรัชญาเศรษฐกิจพอเพียง
 ข. ยุทธศาสตร์ขององค์กรปกครองส่วนท้องถิ่นในเขตจังหวัดราชบุรี ที่ ๒ ด้านส่งเสริมคุณภาพชีวิต
 ยุทธศาสตร์ขององค์การบริหารส่วนตำบลจอมประทัดที่ ๒ ด้านส่งเสริมคุณภาพชีวิต

ลำดับ ที่	โครงการ	งบประมาณ		ที่มาของ งบประมาณ	หน่วยงาน รับผิดชอบหลัก	หมายเหตุ
		ตั้งไว้	เบิกจ่าย			
แผนงานสร้างเสริมเข้มแข็งของชุมชน						
๑	โครงการส่งเสริมอาชีพให้แก่ประชาชนในตำบลจอมประทัด	๑๕,๐๐๐.-	-	ข้อบัญญัติ	สำนักปลัด	ไม่ได้ดำเนินการ
รวมทั้งสิ้น ๑ โครงการ		๑๕,๐๐๐.-	-			
แผนงานการศึกษา						
โครงการส่งเสริมกิจกรรมต่าง ๆ ของ ศพด. จอมประทัด ดังนี้						
๑	- วันแม่แห่งชาติ	๒,๘๖๐.-	-	ข้อบัญญัติ	กองการศึกษาฯ	ไม่ได้ดำเนินการ
๒	- คำรับสมัครนักเรียน	๓,๘๐๐.-	๓,๒๘๐.-	ข้อบัญญัติ	กองการศึกษาฯ	ดำเนินการแล้วเสร็จ
๓	- สถานสัมพันธ์ระหว่างบ้านกับ ศพด. จอมประทัด	๒,๖๑๐.-	๑,๘๐๐.-	ข้อบัญญัติ	กองการศึกษาฯ	ดำเนินการแล้วเสร็จ
๔	- วันไหว้ครู	๒,๓๖๐.-	-	ข้อบัญญัติ	กองการศึกษาฯ	ไม่ได้ดำเนินการ
๕	- ส่งเสริมสุขอนามัยใส่ใจเด็ก ศพด. จอมประทัด	๑๔,๔๖๐.-	-	ข้อบัญญัติ	กองการศึกษาฯ	ไม่ได้ดำเนินการ
๖	- การนิเทศภายในชั้นเรียน	๑,๕๐๐.-	-	ข้อบัญญัติ	กองการศึกษาฯ	ไม่ได้ดำเนินการ
๗	- การส่งเสริมวันสำคัญในพระพุทธศาสนา	๕,๐๐๐.-	๑,๒๑๓.-	ข้อบัญญัติ	กองการศึกษาฯ	ดำเนินการแล้วเสร็จ
๘	- การป้องกันไฟไหม้	๗,๙๖๐.-	-	ข้อบัญญัติ	กองการศึกษาฯ	ไม่ได้ดำเนินการ
๙	- จัดซื้อสื่อการเรียนการสอน	๓๐,๐๐๐.-	๓๐,๐๐๐.-	ข้อบัญญัติ	กองการศึกษาฯ	ดำเนินการแล้วเสร็จ
๑๐	- ห้องเรียนสวย ศพด. น่ายู่	๒๔,๐๐๐.-	๒๔,๐๐๐.-	ข้อบัญญัติ	กองการศึกษาฯ	ดำเนินการแล้วเสร็จ
๑๑	โครงการส่งเสริมคุณธรรม จริยธรรม สำหรับเยาวชน	๒,๘๖๐.-	-	ข้อบัญญัติ	กองการศึกษาฯ	ไม่ได้ดำเนินการ
๑๒	โครงการวันเด็กแห่งชาติ	๒๑,๒๕๐.-	-	ข้อบัญญัติ	กองการศึกษาฯ	ไม่ได้ดำเนินการ



รายงานผลการติดตามประเมินผลแผนพัฒนาท้องถิ่น ประจำปีงบประมาณ พ.ศ. ๒๕๖๔

ลำดับ ที่	โครงการ	งบประมาณ		ที่มาของ งบประมาณ	หน่วยงาน รับผิดชอบหลัก	หมายเหตุ
		ตั้งไว้	เบิกจ่าย			
แผนงานการศึกษา						
๑๓	โครงการศึกษาเรียนรู้นอกห้องเรียนของ ศพต.จอมพระตัด	๑๔,๘๖๐.-	๑๓,๘๖๐.-	ข้อบัญญัติ	กองการศึกษาฯ	ดำเนินการแล้วเสร็จ
๑๔	อุดหนุนโครงการสนับสนุนอาหารกลางวัน สำหรับเด็กนักเรียนของ ศพต.จอมพระตัด	๑๖๘,๐๐๐.-	๔๖,๐๘๐.-	ข้อบัญญัติ	กองการศึกษาฯ	ดำเนินการแล้วเสร็จ
๑๕	อุดหนุนโครงการจัดซื้อวัสดุการศึกษาของ ศพต.จอมพระตัด	๕๑,๐๐๐.-	๓๐,๖๐๐.-	ข้อบัญญัติ	กองการศึกษาฯ	ดำเนินการแล้วเสร็จ
๑๖	อุดหนุนโครงการสนับสนุนค่าเครื่องแบบนักเรียนของ ศพต.จอมพระตัด	๙,๐๐๐.-	๖,๕๔๕.-	ข้อบัญญัติ	กองการศึกษาฯ	ดำเนินการแล้วเสร็จ
๑๗	อุดหนุนโครงการสนับสนุนค่าหนังสือเรียนของนักเรียน ศพต.จอมพระตัด	๖,๐๐๐.-	๔,๓๔๕.-	ข้อบัญญัติ	กองการศึกษาฯ	ดำเนินการแล้วเสร็จ
๑๘	อุดหนุนโครงการสนับสนุนค่าอุปกรณ์การเรียน สำหรับเด็กนักเรียนของ ศพต.จอมพระตัด	๖,๐๐๐.-	๔,๓๔๕.-	ข้อบัญญัติ	กองการศึกษาฯ	ดำเนินการแล้วเสร็จ
๑๙	อุดหนุนโครงการสนับสนุนกิจกรรมการพัฒนาคุณภาพผู้เรียน	๑๒,๙๐๐.-	๙,๔๐๕.-	ข้อบัญญัติ	กองการศึกษาฯ	ดำเนินการแล้วเสร็จ
๒๐	โครงการจัดซื้ออาหารเสริม (นม) สำหรับ ศพต.จอมพระตัด	๖๕,๖๘๘.-	๑๖๗,๑๓๓.๒๐	ข้อบัญญัติ	กองการศึกษาฯ	ดำเนินการแล้วเสร็จ
๒๑	โครงการจัดซื้ออาหารเสริม (นม) สำหรับเด็กนักเรียนในสังกัด สพฐ.	๑๓๒,๑๕๘.-	๒๔๘,๐๐๐.-	ข้อบัญญัติ	กองการศึกษาฯ	ดำเนินการแล้วเสร็จ
๒๒	อุดหนุนโครงการสนับสนุนอาหารกลางวัน สำหรับเด็กนักเรียนในสังกัด สพฐ.	๒๖๐,๐๐๐.-	๒๔๘,๐๐๐.-	ข้อบัญญัติ	กองการศึกษาฯ	ดำเนินการแล้วเสร็จ
รวมทั้งสิ้น ๒๒ โครงการ		๘๔๔,๒๖๖.-	๕๙๐,๖๑๖.๒๐			
แผนงานศาสนา วัฒนธรรมและนันทนาการ						
๑	โครงการแข่งขันกีฬา อบต.สัมพันธ์ของศูนย์พัฒนาเด็กเล็ก อบต.จอมพระตัด	๒๕,๒๐๐.-	-	ข้อบัญญัติ	กองการศึกษาฯ	ไม่ได้ดำเนินการ
๒	โครงการกีฬาสามสัมพันธ์ของศูนย์พัฒนาเด็กเล็ก อบต.จอมพระตัด	๖,๙๘๕.-	-	ข้อบัญญัติ	กองการศึกษาฯ	ไม่ได้ดำเนินการ
รวมทั้งสิ้น ๒ โครงการ		๓๒,๑๘๕.-	-			



รายงานผลการติดตามและประเมินผลแผนพัฒนาท้องถิ่น ประจำปีงบประมาณ พ.ศ. ๒๕๖๔

ลำดับ ที่	โครงการ	งบประมาณ		ที่มาของ งบประมาณ	หน่วยงาน รับผิดชอบหลัก	หมายเหตุ
		ตั้งไว้	เบิกจ่าย			
แผนงานงบกลาง						
๑	โครงการจ่ายเงินสมทบกองทุนประกันสังคม	๕๐,๐๐๐.-	๔๐,๕๑๒.-	ข้อบัญญัติ	สำนักปลัด	ดำเนินการแล้วเสร็จ
๒	โครงการจ่ายเงินสมทบหลักประกันสุขภาพ	๖๒,๔๐๖.-	๖๒,๔๐๖.-	ข้อบัญญัติ	สำนักปลัด	ดำเนินการแล้วเสร็จ
๓	โครงการส่งเสริมสนับสนุนกองทุนสวัสดิการชุมชน	๒๐,๐๐๐.-	-	ข้อบัญญัติ	สำนักปลัด	ไม่ได้ดำเนินการ
๔	จ่ายเบี้ยยังชีพคนพิการหรือทุพพลภาพ	๑,๕๐๐,๐๐๐.-	๑,๑๔๕,๙๐๐.-	ข้อบัญญัติ	สำนักปลัด	ดำเนินการแล้วเสร็จ
๕	จ่ายเบี้ยยังชีพผู้สูงอายุ	๗,๐๐๐,๐๐๐.-	๕,๘๐๗,๙๐๐.-	ข้อบัญญัติ	สำนักปลัด	ดำเนินการแล้วเสร็จ
๖	จ่ายเบี้ยยังชีพผู้พิการ	๑๒,๐๐๐.-	๖,๐๐๐.-	ข้อบัญญัติ	สำนักปลัด	ดำเนินการแล้วเสร็จ
รวมทั้งสิ้น ๖ โครงการ		๘,๖๔๔,๔๐๖.-	๗,๐๖๒,๖๑๘			
แผนงานสาธารณสุข						
๑	โครงการรณรงค์ป้องกันและควบคุมโรคพิษสุนัขบ้า ตามโครงการสัตว์ ปลอดโรคคนปลอดภัยจากโรคพิษสุนัขบ้า	๖๐,๐๐๐.-	๔๒,๐๐๐.-	ข้อบัญญัติ	สำนักปลัด	ดำเนินการแล้วเสร็จ
๒	อุดหนุนสำหรับสนับสนุนการพัฒนาสาธารณสุขมูลฐานให้แก่อสาสมัคร สาธารณสุข (อสม.)	๖๐,๐๐๐.-	-	ข้อบัญญัติ	สำนักปลัด	ไม่ได้ดำเนินการ
๓	อุดหนุนการดำเนินงานตามแนวทางโครงการพระราชดำริด้าน สาธารณสุขขององค์กรปกครองส่วนท้องถิ่น	๑๖๐,๐๐๐.-	-	ข้อบัญญัติ	สำนักปลัด	ไม่ได้ดำเนินการ
รวมทั้งสิ้น ๓ โครงการ		๒๘๐,๐๐๐.-	๔๒,๐๐๐.-			



รายงานผลการติดตามและประเมินผลแผนพัฒนาท้องถิ่น ประจำปีงบประมาณ พ.ศ. ๒๕๖๔

ก. ยุทธศาสตร์จังหวัดราชบุรี ที่ ๓ ด้านการพัฒนาคุณภาพประชาชน และความมั่นคงในชีวิตด้วยหลักปรัชญาเศรษฐกิจพอเพียง
 ข. ยุทธศาสตร์ขององค์กรปกครองส่วนท้องถิ่นในเขตจังหวัดราชบุรี ที่ ๓ ด้านการจัดระเบียบชุมชน/สังคม และรักษาความสงบเรียบร้อย
 ยุทธศาสตร์ขององค์การบริหารส่วนตำบลจอมประทัด ที่ ๓ ด้านการจัดระเบียบชุมชน/สังคม และรักษาความสงบเรียบร้อย

ลำดับ ที่	โครงการ	งบประมาณ		ที่มาของ งบประมาณ	หน่วยงาน รับผิดชอบหลัก	หมายเหตุ
		ตั้งไว้	เบิกจ่าย			
แผนงานสร้างความเข้มแข็งของชุมชน						
๑	โครงการรณรงค์ป้องกันและแก้ไขปัญหายาเสพติด	๑๐,๐๐๐.-	-	ข้อบัญญัติ	สำนักปลัด	ไม่ได้ดำเนินการ
	รวมทั้งสิ้น ๑ โครงการ	๑๐,๐๐๐.-	-			
แผนงานบริหารงานทั่วไป						
๑	โครงการเลือกตั้งผู้บริหารท้องถิ่นและสมาชิกสภาท้องถิ่น	๓๐๐,๐๐๐.-	-	ข้อบัญญัติ	สำนักปลัด	ไม่ได้ดำเนินการ
	รวมทั้งสิ้น ๑ โครงการ	๓๐๐,๐๐๐.-	-			
แผนงานการศึกษาศาสนสงฆ์ใน						
๑	โครงการส่งเสริมกิจกรรมเกี่ยวกับอาสาสมัครป้องกันภัยฝ่ายพลเรือน (อปพร.)	๑๕๐,๐๐๐.-	-	ข้อบัญญัติ	สำนักปลัด	ไม่ได้ดำเนินการ
๒	โครงการป้องกันและลดอุบัติเหตุทางถนนในช่วงเทศกาลสำคัญ	๕๕,๐๐๐.-	๔๘,๙๖๔.-	ข้อบัญญัติ	สำนักปลัด	ดำเนินการแล้วเสร็จ
๓	โครงการฝึกอบรมชุดปฏิบัติการจิตอาสาภัยพิบัติประจำองค์กรปกครองส่วนท้องถิ่น	๗๒,๐๐๐.-	-	ข้อบัญญัติ	สำนักปลัด	ไม่ได้ดำเนินการ
๔	โครงการติดตั้งกล้องวงจรปิดภายในพื้นที่ หมู่ที่ ๑-๘ ต.จอมประทัด	๔๘๙,๐๐๐.-	๔๘๙,๐๐๐.-	จ่ายขาดเงินสะสม	สำนักปลัด	ดำเนินการแล้วเสร็จ
	รวมทั้งสิ้น ๔ โครงการ	๗๗๖,๐๐๐.-	๔๘๗,๙๖๔.-			



รายงานผลการติดตามและประเมินผลแผนพัฒนาท้องถิ่น ประจำปีงบประมาณ พ.ศ. ๒๕๖๔

ก.ยุทธศาสตร์จังหวัดราชบุรี ที่ ๓ ด้านการพัฒนาคุณภาพประชาชน และความมั่นคงในชีวิตรด้วยหลักปรัชญาเศรษฐกิจพอเพียง
 ข.ยุทธศาสตร์ขององค์กรปกครองส่วนท้องถิ่นในเขตจังหวัดราชบุรี ที่ ๔ ด้านการวางแผน การส่งเสริมการลงทุน และการท่องเที่ยว
 ยุทธศาสตร์ขององค์กรการบริหารส่วนตำบลจอมบึง ที่ ๔ ด้านการวางแผน การส่งเสริมการลงทุน และการท่องเที่ยว

ลำดับ ที่	โครงการ	งบประมาณ		ที่มาของ งบประมาณ	หน่วยงาน รับผิดชอบหลัก	หมายเหตุ
		ตั้งไว้	เบิกจ่าย			
แผนงานบริหารงานทั่วไป						
๑	โครงการส่งเสริมสนับสนุนการจัดทำแผนชุมชน และขับเคลื่อนแผนแบบบูรณาการฯ	๒๐,๐๐๐.-	๓,๗๒๕.-	ข้อบัญญัติ	สำนักปลัด	ดำเนินการแล้วเสร็จ
๒	โครงการจ้างเหมาบริการบุคคลเพื่อทำความสะอาดภายในสำนักงาน พนักงานขับรถยนต์ส่วนกลาง เจ้าหน้าที่ผู้ช่วยเหลืองานบันทึกข้อมูล เจ้าหน้าที่ผู้ช่วยเหลือสำนักงานทั่วไป และอื่น ๆ ที่จำเป็น	๑,๓๐๑,๒๐๐.-	๕๙๕,๒๐๐.-	ข้อบัญญัติ	สำนักปลัด	ดำเนินการแล้วเสร็จ
๓	โครงการจ้างเหมาบริการในการทำป้ายต่าง ๆ	๒๘,๐๐๐.-	๑๐,๕๐๐.-	ข้อบัญญัติ	สำนักปลัด	ดำเนินการแล้วเสร็จ
๔	โครงการบอกรับวารสาร สื่อสิ่งพิมพ์ต่าง ๆ	๒๐,๐๐๐.-	๒,๐๐๐.-	ข้อบัญญัติ	สำนักปลัด	ดำเนินการแล้วเสร็จ
๕	โครงการจ้างเหมาบริการอื่น ๆ	๕๗,๒๐๐.-	๒๗,๕๙๑.-	ข้อบัญญัติ	สำนักปลัด	ดำเนินการแล้วเสร็จ
๖	โครงการเช่าพื้นที่เว็บไซต์ของ อบต.จอมบึง	๕,๐๐๐.-	-	ข้อบัญญัติ	สำนักปลัด	ไม่ได้ดำเนินการ
๗	โครงการรับรองในการต้อนรับบุคคลหรือคณะบุคคล	๒๐,๐๐๐.-	-	ข้อบัญญัติ	สำนักปลัด	ไม่ได้ดำเนินการ
๘	โครงการเลี้ยงรับรองในการประชุมสภาหรือคณะกรรมการและอนุกรรมการของ อบต.จอมบึง	๒๐,๐๐๐.-	๑๙,๑๗๕.-	ข้อบัญญัติ	สำนักปลัด	ดำเนินการแล้วเสร็จ
๙	โครงการฝึกอบรมและศึกษาดูงานด้านคุณธรรมและจริยธรรม	๖๐,๐๐๐.-	-	ข้อบัญญัติ	สำนักปลัด	ไม่ได้ดำเนินการ
๑๐	โครงการเพิ่มประสิทธิภาพศูนย์ปฏิบัติการร่วมในการช่วยเหลือประชาชนขององค์กรปกครองส่วนท้องถิ่น (สถานีกลาง)	๒๐๐,๐๐๐.-	๑๑๔,๑๙๓.๕๕	ข้อบัญญัติ	สำนักปลัด	ดำเนินการแล้วเสร็จ
๑๑	โครงการจ้างเหมาบริการเวรยามในการดูแลรักษาความปลอดภัยในสถานีราชการ และทรัพย์สินของ อบต.จอมบึง	๖๐,๐๐๐.-	๖๘,๑๒๙.๐๖	ข้อบัญญัติ	สำนักปลัด	ดำเนินการแล้วเสร็จ



รายงานผลการติดตามประเมินผลแผนพัฒนาท้องถิ่น ประจำปีงบประมาณ พ.ศ. ๒๕๖๔

ลำดับ ที่	โครงการ	งบประมาณ		ที่มาของ งบประมาณ	หน่วยงาน รับผิดชอบหลัก	หมายเหตุ
		ตั้งไว้	เบิกจ่าย			
แผนงานบริหารงานทั่วไป						
๑๒	โครงการพัฒนาศักยภาพและการศึกษาดูงานของคณะผู้บริหาร สมาชิกสภา พนักงานส่วนตำบล ลูกจ้าง พนักงานจ้าง ผู้นำชุมชนและกลุ่มอื่น ๆ	๓๐๐,๐๐๐.-	-	ข้อบัญญัติ	สำนักปลัด	ไม่ได้ดำเนินการ
๑๓	โครงการจ้างเหมาบริการ	๓๐๐,๐๐๐.-	๑๘๖,๒๙๐.๓๒	ข้อบัญญัติ	กองคลัง	ดำเนินการแล้วเสร็จ
๑๔	โครงการพัฒนาประสิทธิภาพในการจัดเก็บภาษี	๑๔๐,๐๐๐.-	-	ข้อบัญญัติ	กองคลัง	ไม่ได้ดำเนินการ
๑๕	โครงการประชาสัมพันธ์การจัดเก็บภาษีและค่าธรรมเนียมต่าง ๆ	๓๐,๐๐๐.-	-	ข้อบัญญัติ	กองคลัง	ไม่ได้ดำเนินการ
๑๖	โครงการให้ความรู้กับคณะกรรมการ เรื่อง การจัดซื้อจัดจ้างภาครัฐ	๒๐,๐๐๐.-	-	ข้อบัญญัติ	กองคลัง	ไม่ได้ดำเนินการ
	รวมทั้งสิ้น ๑๖ โครงการ	๒,๕๘๑,๔๐๐.-	๑,๐๒๖,๘๐๓.๙๓			
แผนงานการเกษตร						
๑	โครงการส่งเสริมความรู้ด้านการเกษตรเพื่อเพียง การพัฒนาเทคโนโลยีทางการเกษตร	๑๐,๐๐๐.-	-	ข้อบัญญัติ	สำนักปลัด	ไม่ได้ดำเนินการ
	รวมทั้งสิ้น ๑ โครงการ	๑๐,๐๐๐.-	-			
แผนงานสร้างความเข้มแข็งของชุมชน						
๑	โครงการพัฒนาศักยภาพและการศึกษาดูงานของกลุ่มพลังมวลชน กลุ่มเยาวชน กลุ่มผู้สูงอายุ กลุ่มสตรีและกลุ่มอื่น ๆ	๑๕๐,๐๐๐.-	-	ข้อบัญญัติ	สำนักปลัด	ไม่ได้ดำเนินการ
	รวมทั้งสิ้น ๑ โครงการ	๑๕๐,๐๐๐.-	-			



รายงานผลการติดตามประเมินผลแผนพัฒนาท้องถิ่น ประจำปีงบประมาณ พ.ศ. ๒๕๖๔

ก.ยุทธศาสตร์จังหวัดราชบุรี ที่ ๔ ด้านการจัดการทรัพยากรธรรมชาติและสิ่งแวดล้อมที่สมดุล และใช้ประโยชน์อย่างยั่งยืน
 ข.ยุทธศาสตร์ขององค์กรปกครองส่วนท้องถิ่นในเขตจังหวัดราชบุรี ที่ ๕ ด้านการบริหารจัดการ และอนุรักษ์ทรัพยากรธรรมชาติและสิ่งแวดล้อม
 ยุทธศาสตร์ขององค์การบริหารส่วนตำบลจอมประทัด ที่ ๕ ด้านการบริหารจัดการ และอนุรักษ์ทรัพยากรธรรมชาติและสิ่งแวดล้อม

ลำดับ ที่	โครงการ	งบประมาณ		ที่มาของ งบประมาณ	หน่วยงาน รับผิดชอบหลัก	หมายเหตุ
		ตั้งไว้	เบิกจ่าย			
แผนงานเคหะและชุมชน						
๑	โครงการจ้างเหมาบริการพนักงานขับรถบรรทุกขยะ และพนักงานประจำรถบรรทุกขยะ	๓๒๔,๐๐๐.-	๓๐๐,๐๐๐.-	ข้อบัญญัติ	สำนักปลัด	ดำเนินการแล้วเสร็จ
๒	โครงการจ้างเหมาเกี่ยวกับภารกิจจัดขยะมูลฝอยและสิ่งปฏิกูล	๓๐๐,๐๐๐.-	๒๒๒,๘๓๑.-	ข้อบัญญัติ	สำนักปลัด	ดำเนินการแล้วเสร็จ
๓	ค่าบำรุงรักษาหรือซ่อมแซมรถยนต์บรรทุกขยะมูลฝอย	๒๕๐,๐๐๐.-	๒๕,๕๕๐.-	ข้อบัญญัติ	สำนักปลัด	ดำเนินการแล้วเสร็จ
๔	โครงการอบรมครูให้ความรู้แก่ประชาชนในการบริหารจัดการขยะ ตามหลัก ๕ RS	๑๐,๐๐๐.-	-	ข้อบัญญัติ	สำนักปลัด	ไม่ได้ดำเนินการ
๕	โครงการจัดซื้อถังขยะทั่วไป ตามนโยบายของรัฐบาล	๓๗,๕๐๐.-	๓๗,๕๐๐.-	ข้อบัญญัติ	สำนักปลัด	ดำเนินการแล้วเสร็จ
รวมทั้งสิ้น ๕ โครงการ		๙๒๑,๕๐๐.-	๕๘๕,๘๘๑.-			
แผนงานบริหารงานทั่วไป						
๑	โครงการจัดงานวันท้องถิ่นไทย	๕,๐๐๐.-	-	ข้อบัญญัติ	สำนักปลัด	ไม่ได้ดำเนินการ
รวมทั้งสิ้น ๑ โครงการ		๕,๐๐๐.-	-			
แผนงานสร้างความเข้มแข็งของชุมชน						
๑	โครงการปรับปรุงภูมิทัศน์และอนุรักษ์พื้นที่นุ้ลสิ่งแวดล้อม	๔๐,๐๐๐.-	-	ข้อบัญญัติ	สำนักปลัด	ไม่ได้ดำเนินการ
รวมทั้งสิ้น ๑ โครงการ		๔๐,๐๐๐.-	-			



รายงานผลการติดตามและประเมินผลแผนพัฒนาท้องถิ่น ประจำปีงบประมาณ พ.ศ. ๒๕๖๔

ก. ยุทธศาสตร์จังหวัดราชบุรี ที่ ๓ ด้านการพัฒนาคุณภาพประชาชน และความมั่นคงในชีวิตด้วยหลักปรัชญาของเศรษฐกิจพอเพียง
 ข. ยุทธศาสตร์ขององค์การปกครองส่วนท้องถิ่นในเขตจังหวัดราชบุรี ที่ ๖ ด้านศิลปะ วัฒนธรรม จารีตประเพณี และภูมิปัญญาท้องถิ่น
 ยุทธศาสตร์ขององค์การบริหารส่วนตำบลจอมประทัด ที่ ๖ ด้านศิลปะ วัฒนธรรม จารีตประเพณี และภูมิปัญญาท้องถิ่น

ลำดับ ที่	โครงการ	งบประมาณ		ที่มาของ งบประมาณ	หน่วยงาน รับผิดชอบหลัก	หมายเหตุ
		ตั้งไว้	เบิกจ่าย			
แผนงานศาสนา วัฒนธรรมและนันทนาการ						
๑	โครงการงานประเพณีแห่เทียนพรรษา	๑๒,๐๕๐.-	-	ข้อบัญญัติ	กองการศึกษา	ไม่ได้ดำเนินการ
๒	โครงการสืบสานประเพณีสงกรานต์	๒๗,๗๕๐.-	-	ข้อบัญญัติ	กองการศึกษา	ไม่ได้ดำเนินการ
๓	โครงการประเพณีเหยียบหลังกะเหรี่ยง	๑๔,๔๐๐.-	-	ข้อบัญญัติ	กองการศึกษา	ไม่ได้ดำเนินการ
๔	โครงการจัดงานรัฐพิธีสำคัญต่าง ๆ ดังนี้	๒,๐๐๐.-	๒,๐๐๐.-	ข้อบัญญัติ	กองการศึกษา	ดำเนินการแล้วเสร็จ
๕	โครงการเฉลิมพระชนมพรรษาสมเด็จพระนางเจ้าสิริกิติ์ พระบรมราชินีนาถพระบรมราชชนนีพันปีหลวง (วันแม่แห่งชาติ) ณ กรมหลวงชินวราลงกรณ์ พระราชวังเล้าจ้อยหัว (รัชกาลที่ ๑๐)	๕๑,๕๐๐.-	๓๔,๕๕๓.-	ข้อบัญญัติ	กองการศึกษา	ดำเนินการแล้วเสร็จ
๖	โครงการเฉลิมพระชนมพรรษาสมเด็จพระนางเจ้าสิริกิติ์ พระบรมราชินีนาถพระบรมราชชนนีพันปีหลวง (วันแม่แห่งชาติ)	๓๘,๐๐๐.-	๗,๓๗๕.-	ข้อบัญญัติ	กองการศึกษา	ดำเนินการแล้วเสร็จ
๗	โครงการ ๕ ธันวาคม ๒๕๖๓ วันคล้ายวันพระราชสมภพพระบาทสมเด็จพระบรมชนกาธิเบศร มหาภูมิพลอดุลยเดชมหาราชบรมนาถบพิตร (รัชกาลที่ ๙)	๒๒,๕๐๐.-	-	ข้อบัญญัติ	กองการศึกษา	ไม่ได้ดำเนินการ
๘	โครงการวันเฉลิมพระชนมพรรษา สมเด็จพระนางเจ้าฯ พระบรมราชินี ใน รัชกาลที่ ๑๐	๕๓,๐๐๐.-	๑๖,๗๐๐.-	ข้อบัญญัติ	กองการศึกษา	ดำเนินการแล้วเสร็จ
๙	โครงการคล้ายวันสวรรคตพระบาทสมเด็จพระบรมชนกาธิเบศร มหาภูมิพลอดุลยเดชมหาราชบรมนาถบพิตร (รัชกาลที่ ๙)	๔,๐๐๐.-	๒,๙๕๐.-	ข้อบัญญัติ	กองการศึกษา	ดำเนินการแล้วเสร็จ
รวมทั้งสิ้น ๙ โครงการ		๒๒๕,๒๐๐.-	๖๓,๖๒๒.-			



รายงานผลการติดตามและประเมินผลแผนพัฒนาท้องถิ่น ประจำปีงบประมาณ พ.ศ. ๒๕๖๔

ลำดับ ที่	โครงการ	งบประมาณ		ที่มาของ งบประมาณ	หน่วยงาน รับผิดชอบหลัก	หมายเหตุ
		ตั้งไว้	เบิกจ่าย			
แผนงานสร้างความเข้มแข็งของชุมชน						
๑	โครงการปกป้องสถาบันสำคัญของชาติ	๓๐,๐๐๐.-	-	ข้อบัญญัติ	สำนักปลัด	ไม่ได้ดำเนินการ
๒	โครงการจิตอาสาเราทำความดีด้วยหัวใจ	๔๐,๐๐๐.-	-	ข้อบัญญัติ	สำนักปลัด	ไม่ได้ดำเนินการ
รวมทั้งสิ้น ๒ โครงการ		๗๐,๐๐๐.-	-			



รายงานผลการติดตามและประเมินผลแผนพัฒนาท้องถิ่น ประจำปีงบประมาณ พ.ศ. ๒๕๖๔

รายละเอียดการจัดซื้อครุภัณฑ์ ประจำปีงบประมาณ พ.ศ. ๒๕๖๔

ของ องค์การบริหารส่วนตำบลจอมประทัด

ลำดับ ที่	รายการครุภัณฑ์	งบประมาณ		ที่มาของ งบประมาณ	หน่วยงาน รับผิดชอบหลัก	หมายเหตุ
		ตั้งไว้	เบิกจ่าย			
แผนงานบริหารงานทั่วไป						
ครุภัณฑ์สำนักงาน						
๑	จัดซื้อโต๊ะทำงานเหล็ก ขนาด ๕ ฟุต จำนวน ๑ ตัว	๖,๘๐๐.-	๖,๘๐๐.-	ข้อบัญญัติ	สำนักปลัด	ดำเนินการแล้วเสร็จ
๒	จัดซื้อเก้าอี้สำนักงาน จำนวน ๑ ตัว	๓,๘๐๐.-	๓,๘๐๐.-	ข้อบัญญัติ	สำนักปลัด	ดำเนินการแล้วเสร็จ
๓	จัดซื้อตู้เหล็ก ๒ บาน จำนวน ๒ ตู้ ๆ ๕,๕๐๐ บาท	๑๑,๐๐๐.-	๗,๔๐๐.-	ข้อบัญญัติ	กองคลัง	ดำเนินการแล้วเสร็จ
รวม ๓ รายการ		๒๑,๖๐๐.-	๑๗,๗๐๐.-			
แผนงานคณะและชุมชน						
ครุภัณฑ์สำนักงาน						
๑	จัดซื้อโต๊ะทำงานเหล็กเข้ามุมพร้อมกระจก (๕ ฟุต) จำนวน ๑ ชุด	๑๐,๐๐๐.-	๖,๘๐๐.-	ข้อบัญญัติ	กองช่าง	ดำเนินการแล้วเสร็จ
๒	จัดซื้อเก้าอี้สำนักงานพนักพิงสูงพร้อมหนังสือกระดาษที่เกรดเอ จำนวน ๒ ตัว ๆ และ ๕,๐๐๐ บาท	๑๐,๐๐๐.-	๗,๖๐๐.-	ข้อบัญญัติ	กองช่าง	ดำเนินการแล้วเสร็จ
ครุภัณฑ์คอมพิวเตอร์						
๓	จัดซื้อเครื่องคอมพิวเตอร์ สำหรับงานประมวลผล จำนวน ๑ เครื่อง	๓๐,๐๐๐.-	๓๐,๐๐๐.-	ข้อบัญญัติ	กองช่าง	ดำเนินการแล้วเสร็จ
๔	จัดซื้อเครื่องพิมพ์แบบฉีดหมึก (Inkjet Printer) สำหรับกระดาษขนาด A๓ จำนวน ๒ เครื่อง ๆ ๖,๓๐๐ บาท	๑๒,๖๐๐.-	๑๒,๖๐๐.-	ข้อบัญญัติ	กองช่าง	ดำเนินการแล้วเสร็จ
รวม ๔ รายการ		๖๒,๖๐๐.-	๕๗,๐๐๐.-			



รายงานผลการติดตามและประเมินผลแผนพัฒนาท้องถิ่น ประจำปีงบประมาณ พ.ศ. ๒๕๖๔

ลำดับ ที่	รายการครุภัณฑ์	งบประมาณ		ที่มาของ งบประมาณ	หน่วยงาน รับผิดชอบหลัก	หมายเหตุ
		ตั้งไว้	เบิกจ่าย			
แผนงานการพาณิชย์						
ครุภัณฑ์การเกษตร						
๑	จัดซื้อเครื่องปั้มน้ำเคมี จำนวน ๒ ชุด	๒๐,๐๐๐.-	-	ข้อบัญญัติ	กองช่าง	ไม่ได้ดำเนินการ
รวม ๑ รายการ		๒๐,๐๐๐.-	-			
แผนงานการศึกษา						
ครุภัณฑ์กีฬา						
๑	จัดซื้อเครื่องเล่นกลางแจ้ง สำหรับเด็กของศูนย์พัฒนาเด็กเล็ก จำนวน ๑ ชุด	๖๐,๐๐๐.-	๖๐,๐๐๐.-	ข้อบัญญัติ	กองการศึกษาฯ	ดำเนินการแล้วเสร็จ
รวม ๑ รายการ		๖๐,๐๐๐.-	๖๐,๐๐๐.-			



๑.๖ ปัญหาอุปสรรคการดำเนินงานที่ผ่านมาและแนวทางการแก้ไข

๑. ควรจะมีการบูรณาการแนวทางการดำเนินงาน (รูปแบบ/ วิธีการ/ ขั้นตอนการดำเนินงาน) ในระดับพื้นที่เพื่อให้พื้นที่สามารถดำเนินงานโครงการได้อย่างมีประสิทธิภาพ และเกิดประโยชน์สูงสุดแก่กลุ่มเป้าหมาย
๒. โครงการที่หมู่บ้านเสนอส่วนใหญ่ เป็นด้านโครงสร้างพื้นฐาน ซึ่งมีจำนวนมาก ทำให้ไม่สามารถดำเนินการได้ทั้งหมด เนื่องจากงบประมาณมีไม่เพียงพอคณะกรรมการพัฒนาท้องถิ่นและเจ้าหน้าที่ที่เกี่ยวข้องควรชี้แจงทำความเข้าใจเกี่ยวกับงบประมาณที่จะสามารถดำเนินการได้ให้ประชาชนรับทราบ และให้เรียงลำดับความสำคัญของโครงการ ให้คำนึงถึงสภาพปัญหา ความจำเป็นเร่งด่วน เพื่อเสนอเฉพาะโครงการที่จำเป็นเร่งด่วนก่อน
๓. ด้านสังคม ควรมีการพัฒนาคุณภาพด้านการจัดทำแผนงาน ด้านส่งเสริมอาชีพสตรีและกลุ่มแม่บ้าน การส่งเสริมสุขภาพ การป้องกันโรค และควรมีแผนงานหรือโครงการด้านการบำรุงรักษา
๔. จากสถานการณ์การแพร่ระบาดของโรคติดเชื้อไวรัสโคโรนา ๒๐๑๙ (COVID-๑๙) ทำให้ไม่สามารถดำเนินการพัฒนา โครงการฝึกอบรมต่าง ๆ ที่ต้องมีการรวมตัวกลุ่มบุคคลได้

ข้อเสนอแนะ

ควรคัดเลือกโครงการบรรจุในแผนพัฒนาท้องถิ่น เท่าที่สามารถปฏิบัติได้จริง



ส่วนที่ ๓
ผลการวิเคราะห์การติดตามและประเมินผล

๑. ผลการพิจารณาการติดตามและประเมินผลยุทธศาสตร์สรุปคะแนนประเมินผลยุทธศาสตร์เพื่อความสอดคล้องแผนพัฒนาท้องถิ่น

๑. สรุปคะแนนประเมินยุทธศาสตร์ ผลการให้คะแนนยุทธศาสตร์ขององค์การบริหารส่วนตำบลจอมประทัด ดังนี้

ประเด็นการพิจารณา	คะแนนเต็ม	คะแนนที่ได้	ร้อยละของคะแนนเต็ม
๑. ข้อมูลสภาพทั่วไปขององค์กรปกครองส่วนท้องถิ่น	๒๐	๒๐	๑๐๐
๒. การวิเคราะห์สถานการณ์และศักยภาพ	๑๕	๑๕	๑๐๐
๓. ยุทธศาสตร์ ประกอบด้วย	๖๕	๕๙	๙๐.๗๗
๓.๑ ยุทธศาสตร์ขององค์การบริหารส่วนตำบลจอมประทัด	๑๐	๘	๘๐.๐๐
๓.๒ ยุทธศาสตร์ขององค์กรปกครองส่วนท้องถิ่นในเขตจังหวัด	๑๐	๘	๘๐.๐๐
๓.๓ ยุทธศาสตร์จังหวัด	๑๐	๘	๘๐.๐๐
๓.๔ วิสัยทัศน์	๕	๕	๑๐๐
๓.๕ กลยุทธ์	๕	๕	๑๐๐
๓.๖ เป้าประสงค์ของแต่ละประเด็นยุทธศาสตร์	๕	๕	๑๐๐
๓.๗ จุดยืนทางยุทธศาสตร์	๕	๕	๑๐๐
๓.๘ แผนงาน	๕	๕	๑๐๐
๓.๙ ความเชื่อมโยงของยุทธศาสตร์ในภาพรวม	๕	๕	๑๐๐
๓.๑๐ ผลผลิต/โครงการ	๕	๕	๑๐๐
รวม	๑๐๐	๙๔	๙๔

พบว่าประเด็น ข้อมูลสภาพทั่วไปขององค์กรปกครองส่วนท้องถิ่น และการวิเคราะห์สถานการณ์และศักยภาพ ได้คะแนนสูงสุด ๑๐๐ คะแนน คิดเป็นร้อยละ ๑๐๐ ของคะแนน และคิดเป็นร้อยละ ๙๔ ของคะแนนในภาพรวมทั้งหมด

ที่เป็นเช่นนั้น/เหตุผล เพราะข้อมูลสภาพทั่วไปขององค์กรปกครองส่วนท้องถิ่น และการวิเคราะห์สภาพองค์กร หรือหน่วยงานในปัจจุบัน เพื่อค้นหา จุดแข็ง จุดเด่น จุดด้อย หรือสิ่งที่อาจเป็นปัญหาสำคัญในการดำเนินงานสู่สภาพที่ต้องการในอนาคต การดำเนินงานขององค์กรหลักการสำคัญของ SWOT ก็คือ การวิเคราะห์โดยการสำรวจจากสภาพการณ์ ๒ ด้าน คือ สภาพการณ์ภายในและสภาพการณ์ภายนอก ดังนั้น การวิเคราะห์ SWOT จึงเรียกได้ว่าเป็น การวิเคราะห์ สภาพการณ์ (Situation Analysis) ซึ่งเป็นการวิเคราะห์จุดแข็ง จุดอ่อน เพื่อให้รู้ตนเอง (รู้เรา) รู้จัก สภาพแวดล้อม (รู้เขา) ชัดเจน และวิเคราะห์โอกาส อุปสรรค การวิเคราะห์ปัจจัยต่างๆ ทั้งภายนอกและ ภายในองค์กร ซึ่งจะช่วยให้ผู้บริหารขององค์กรทราบถึงการเปลี่ยนแปลงต่างๆ ที่เกิดขึ้นภายนอกองค์กร ทั้งสิ่งที่ได้เกิดขึ้นแล้วและแนวโน้มการเปลี่ยนแปลงในอนาคต การกำหนดกลยุทธ์และการดำเนินตามกลยุทธ์ขององค์กรระดับองค์กรที่เหมาะสมต่อไป ความสามารถภายในที่ถูกใช้ประโยชน์เพื่อการบรรลุในทางกลับกันอุปสรรคทางสภาพแวดล้อมจะเป็นสถานการณ์ที่ขัดขวางการบรรลุเป้าหมายขององค์กร



รายงานผลการติดตามและประเมินผลแผนพัฒนาท้องถิ่น ประจำปีงบประมาณ พ.ศ. ๒๕๖๔

๒. ข้อมูลสภาพทั่วไปและข้อมูลพื้นฐาน

รายละเอียดการให้คะแนนยุทธศาสตร์ขององค์การบริหารส่วนตำบลจอมประทัด ในแต่ละประเด็น

ดังนี้

ลำดับ	ประเด็นพิจารณา	คะแนนเต็ม	คะแนนที่ได้	ร้อยละของคะแนนเต็ม	ความเห็นของคณะกรรมการติดตามและประเมินผลแผน
๑	ข้อมูลสภาพทั่วไปและข้อมูลพื้นฐานขององค์การบริหารส่วนตำบลจอมประทัด	๒๐	๒๐	๑๐๐	
	๑.๑ ข้อมูลเกี่ยวกับด้านกายภาพ เช่น ที่ตั้งของหมู่บ้าน/ชุมชน/ตำบล ลักษณะภูมิประเทศ ลักษณะภูมิอากาศ ลักษณะของดิน ลักษณะของแหล่งน้ำ ลักษณะของไม้/ป่าไม้ ฯลฯ ด้านการเมือง/การปกครอง เช่น เขตการปกครอง การเลือกตั้ง ฯลฯ	๓	๓	๑๐๐	
	๑.๒ ข้อมูลเกี่ยวกับการเมือง/การปกครอง เช่น เขตการปกครอง การเลือกตั้ง ฯลฯ ประชากร เช่น ข้อมูลเกี่ยวกับจำนวนประชากร และช่วงอายุ และจำนวนประชากร ฯลฯ	๒	๒	๑๐๐	
	๑.๓ ข้อมูลเกี่ยวกับสภาพทางสังคม เช่น การศึกษา สาธารณสุข อาชญากรรม ยาเสพติด การสังคมสงเคราะห์ ฯลฯ	๒	๒	๑๐๐	
	๑.๔ ข้อมูลเกี่ยวกับระบบบริการพื้นฐาน เช่น การคมนาคมขนส่ง การไฟฟ้า การประปา โทรศัพท์ ฯลฯ	๒	๒	๑๐๐	
	๑.๕ ข้อมูลเกี่ยวกับระบบเศรษฐกิจ เช่น การเกษตร การประมง การปศุสัตว์ การบริการ การท่องเที่ยว อุตสาหกรรม การพาณิชย์/กลุ่มอาชีพ แรงงาน ฯลฯ และเศรษฐกิจพอเพียงท้องถิ่น (ด้านการเกษตรและแหล่งน้ำ)	๒	๒	๑๐๐	
	๑.๖ ข้อมูลเกี่ยวกับศาสนา ประเพณี วัฒนธรรม เช่น การนับถือศาสนา ประเพณี และงานประจำปี ภูมิปัญญาท้องถิ่น ภาษาถิ่น สินค้าพื้นเมืองและของที่ระลึก ฯลฯ และอื่น ๆ	๒	๒	๑๐๐	



รายงานผลการติดตามและประเมินผลแผนพัฒนาท้องถิ่น ประจำปีงบประมาณ พ.ศ. ๒๕๖๔

ลำดับ	ประเด็นพิจารณา	คะแนน เต็ม	คะแนน ที่ได้	ร้อยละของ คะแนนเต็ม	ความเห็นของ คณะกรรมการติดตาม และประเมินผลแผน
	๑.๗ ข้อมูลเกี่ยวกับทรัพยากรธรรมชาติ เช่น น้ำ ป่าไม้ ภูเขา คุณภาพของทรัพยากรธรรมชาติ ฯลฯ	๒	๒	๑๐๐	
	๑.๘ การสำรวจและจัดเก็บข้อมูลเพื่อการจัดทำแผนพัฒนาท้องถิ่นหรือการใช้ข้อมูลจปฐ.	๒	๒	๑๐๐	
	๑.๙ การประชุมประชาคมท้องถิ่น รูปแบบวิธีการ และการดำเนินการประชุมประชาคมท้องถิ่น โดยใช้กระบวนการร่วมคิด ร่วมทำ ร่วมตัดสินใจ ร่วมตรวจสอบ ร่วมรับประโยชน์ ร่วมแก้ปัญหาปรึกษาหารือ แลกเปลี่ยนเรียนรู้ เพื่อแก้ปัญหาสำหรับการพัฒนาท้องถิ่นตามอำนาจหน้าที่ขององค์การบริหารส่วนตำบลจอมประทัด	๒	๒	๑๐๐	
	รวม	๒๐	๒๐	๑๐๐	

๑. สรุปความเห็นและข้อเสนอแนะในภาพรวมของข้อมูลสภาพทั่วไป และข้อมูลพื้นฐานขององค์การบริหารส่วนตำบลจอมประทัด พบว่าประเด็น ข้อมูลเกี่ยวกับด้านกายภาพ เช่น ที่ตั้งของหมู่บ้าน/ตำบล ลักษณะภูมิประเทศ ลักษณะภูมิอากาศ ลักษณะของดิน ลักษณะของแหล่งน้ำ ลักษณะของไม้/ป่าไม้ ฯลฯ ด้านการเมือง/การปกครอง เช่น เขตการปกครอง การเลือกตั้ง ฯลฯ ข้อมูลเกี่ยวกับสภาพทางสังคม เช่น การศึกษา สาธารณสุข อาชญากรรม ยาเสพติด การสังคมสงเคราะห์ ฯลฯ ข้อมูลเกี่ยวกับระบบบริการพื้นฐาน เช่น การคมนาคมขนส่ง การไฟฟ้า การประปา โทรศัพท์ ฯลฯ ข้อมูลเกี่ยวกับระบบเศรษฐกิจ เช่น การเกษตร การประมง การปศุสัตว์ การบริการ การท่องเที่ยว อุตสาหกรรม การพาณิชย์/กลุ่มอาชีพ แรงงาน ฯลฯ และเศรษฐกิจพอเพียงท้องถิ่น (ด้านการเกษตรและแหล่งน้ำ) ข้อมูลเกี่ยวกับศาสนา ประเพณี วัฒนธรรม เช่น การนับถือศาสนา ประเพณีและงานประจำปี ภูมิปัญญาท้องถิ่น ภาษาถิ่น สินค้าพื้นเมืองและของที่ระลึก ฯลฯ และอื่น ๆ ข้อมูลเกี่ยวกับทรัพยากรธรรมชาติ เช่น น้ำ ป่าไม้ ภูเขา คุณภาพของทรัพยากรธรรมชาติ ฯลฯ และการประชุมประชาคมท้องถิ่น รูปแบบ วิธีการ และการดำเนินการประชุมประชาคมท้องถิ่น โดยใช้กระบวนการร่วมคิด ร่วมทำ ร่วมตัดสินใจ ร่วมตรวจสอบ ร่วมรับประโยชน์ ร่วมแก้ปัญหา ปรึกษาหารือ แลกเปลี่ยนเรียนรู้ เพื่อแก้ปัญหาสำหรับการพัฒนาท้องถิ่นตามอำนาจหน้าที่ขององค์การบริหารส่วนตำบลจอมประทัด ได้คะแนนสูงสุด ๑๐๐ คะแนน คิดเป็นร้อยละ ๑๐๐ ของคะแนน และคิดเป็นร้อยละ ๑๐๐ ของคะแนนในภาพรวมทั้งหมด



๒. ผลการพิจารณาการติดตามและประเมินผลโครงการเพื่อความสอดคล้องแผนพัฒนาท้องถิ่น

๑. สรุปผลการให้คะแนนโครงการขององค์การบริหารส่วนตำบลจอมประทัด เป็นดังนี้

ประเด็นการพิจารณา	คะแนนเต็ม	คะแนนที่ได้
๑. การสรุปสถานการณ์การพัฒนา	๑๐	๘
๒. การประเมินผลการนำแผนพัฒนาท้องถิ่นไปปฏิบัติในเชิงปริมาณ	๑๐	๘
๓. การประเมินผลการนำแผนพัฒนาท้องถิ่นไปปฏิบัติในเชิงคุณภาพ	๑๐	๘
๔. แนวทางการพัฒนาและยุทธศาสตร์การพัฒนา	๑๐	๘
๕. โครงการพัฒนาประกอบด้วย	๖๐	๖๐
๕.๑ ความชัดเจนของชื่อโครงการ	๕	๕
๕.๒ กำหนดวัตถุประสงค์สอดคล้องกับโครงการ	๕	๕
๕.๓ เป้าหมาย (ผลผลิตของโครงการ) มีความชัดเจนนำไปสู่การตั้งงบประมาณได้ถูกต้อง	๕	๕
๕.๔ โครงการมีความสอดคล้องกับยุทธศาสตร์ชาติ ๒๐ ปี	๕	๕
๕.๕ เป้าหมาย (ผลผลิตของโครงการ) มีความสอดคล้องกับแผนพัฒนาเศรษฐกิจและสังคมแห่งชาติ	๕	๕
๕.๖ โครงการมีความสอดคล้องกับ Thailand ๔.๐	๕	๕
๕.๗ โครงการมีความสอดคล้องกับยุทธศาสตร์จังหวัด	๕	๕
๕.๘ โครงการแก้ไขปัญหาความยากจนหรือการเสริมสร้างให้ประเทศชาติมั่นคง มั่งคั่ง ยั่งยืนภายใต้หลักปรัชญา	๕	๕
๕.๙ งบประมาณ มีความสอดคล้องกับเป้าหมาย (ผลผลิตของโครงการ)	๕	๕
๕.๑๐ มีการประมาณการราคาถูกต้องตามหลักวิธีการงบประมาณ	๕	๕
๕.๑๑ ตัวชี้วัด (KPI) วัดได้ถูกต้องตามหลักของการจัดทำโครงการ	๕	๔
๕.๑๒ ผลที่คาดว่าจะได้รับ สอดคล้องกับวัตถุประสงค์	๕	๕
รวม	๑๐๐	๙๒

พบว่าประเด็น โครงการพัฒนา ได้คะแนนสูงสุด ๖๐ คะแนน คิดเป็นร้อยละ ๑๐๐ ของคะแนนในประเด็นการพิจารณา และคิดเป็นร้อยละ ๖๕.๒๒ ของคะแนนในภาพรวมทั้งหมด

ที่เป็นเช่นนั้น/เหตุผล เนื่องจากความชัดเจนของชื่อโครงการมีกำหนดวัตถุประสงค์สอดคล้องกับโครงการ เป้าหมาย (ผลผลิตของโครงการ) มีความชัดเจนนำไปสู่การตั้งงบประมาณได้ถูกต้อง โครงการมีความสอดคล้องกับยุทธศาสตร์ชาติ ๒๐ ปี เป้าหมาย (ผลผลิตของโครงการ) มีความสอดคล้องกับแผนพัฒนาเศรษฐกิจและสังคมแห่งชาติ โครงการมีความสอดคล้องกับยุทธศาสตร์ชาติ ๒๐ ปี โครงการมีความสอดคล้องกับ Thailand ๔.๐ โครงการมีความสอดคล้องกับยุทธศาสตร์จังหวัด เป้าหมาย (ผลผลิตของโครงการ) มีความสอดคล้องกับแผนพัฒนาเศรษฐกิจและสังคมแห่งชาติ โครงการมีความสอดคล้องกับ Thailand ๔.๐ โครงการมีความสอดคล้องกับยุทธศาสตร์จังหวัด โครงการแก้ไขปัญหาความยากจนหรือการเสริมสร้างให้ประเทศชาติมั่นคง มั่งคั่ง ยั่งยืนภายใต้หลักปรัชญา มีการประมาณการราคาถูกต้องตามหลักวิธีการงบประมาณ ตัวชี้วัด (KPI) วัดได้ถูกต้องตามหลักของการจัดทำโครงการ ผลที่คาดว่าจะได้รับ สอดคล้องกับวัตถุประสงค์

๓.๒ ข้อมูล...



๒. พบว่าความชัดเจนของชื่อโครงการ จากจำนวนโครงการทั้งหมด ๘๘ โครงการ ได้คะแนน ๕ คะแนน คิดเป็นร้อยละ ๑๐๐ ของคะแนนในความชัดเจนของชื่อโครงการ ซึ่งเป็นโครงการที่มีวัตถุประสงค์ สอนต่อแผนยุทธศาสตร์การพัฒนาขององค์การบริหารส่วนตำบลจอมประทัด และดำเนินการเพื่อให้การพัฒนา บรรลุตามวิสัยทัศน์ขององค์การบริหารส่วนตำบลจอมประทัด ที่กำหนดไว้ ชื่อโครงการมีความชัดเจน

๓. พบว่ากำหนดวัตถุประสงค์สอดคล้องกับโครงการ จากจำนวนโครงการทั้งหมด ๘๘ โครงการ ได้คะแนน ๕ คะแนน คิดเป็นร้อยละ ๑๐๐ ของคะแนนที่มีวัตถุประสงค์ชัดเจน (clear objective) โครงการ ต้องกำหนดวัตถุประสงค์สอดคล้องกับความเป็นมาของโครงการ สอดคล้องกับหลักการและเหตุผล วิธีการ ดำเนินงานต้องสอดคล้องกับวัตถุประสงค์ มีความเป็นไปได้อย่างชัดเจน มีลักษณะเฉพาะเจาะจง

๓. การวิเคราะห์เชิงปริมาณ

ข้อมูลทั่วไปของกลุ่มตัวอย่าง		หมู่ที่	จำนวนกลุ่มตัวอย่าง(คน)
๑	เพศ		
	- ชาย	ม.๑ - ม.๘	๕๐
	- หญิง	ม.๑ - ม.๘	๕๐
๒	อายุ		
	- ๑๕-๒๕ ปี	ม.๑ - ม.๘	๑๒
	- ๒๖-๓๐ ปี	ม.๑ - ม.๘	๑๘
	- ๓๑-๔๐ ปี	ม.๑ - ม.๘	๑๕
	- ๔๑-๕๐ ปี	ม.๑ - ม.๘	๑๕
	- ๕๑-๖๐ ปี	ม.๑ - ม.๘	๒๓
	- ๖๑-๗๐ ปี	ม.๑ - ม.๘	๑๗
	- ๗๑ ปีขึ้นไป	ม.๑ - ม.๘	-
๓	ระยะเวลาที่อาศัยอยู่ในหมู่บ้าน		
	- น้อยกว่า ๕ ปี	ม.๑ - ม.๘	๗
	- ๕-๑๐ ปี	ม.๑ - ม.๘	๔๕
	- ๑๑-๒๐ ปี	ม.๑ - ม.๘	๔๐
	- ๒๑-๓๐ ปี	ม.๑ - ม.๘	๕
	- มากกว่า ๓๐ ปี	ม.๑ - ม.๘	๓
๔	ระดับการศึกษา		
	- ประถมศึกษาตอนต้น (หรืออ่านออกเขียนได้)	ม.๑ - ม.๘	๒๐
	- ประถมศึกษาตอนปลาย	ม.๑ - ม.๘	๒๕
	- มัธยมศึกษาตอนต้น	ม.๑ - ม.๘	๒๘
	- ประกาศนียบัตรวิชาชีพ (ปวช.)	ม.๑ - ม.๘	๗
	- ประกาศนียบัตรวิชาชีพชั้นสูง (ปวส.)	ม.๑ - ม.๘	๒
	- ปริญญาตรี	ม.๑ - ม.๘	๘
	- อื่น ๆ	-	๑๐

ข้อมูลทั่วไป...



รายงานผลการติดตามและประเมินผลแผนพัฒนาท้องถิ่น ประจำปีงบประมาณ พ.ศ. ๒๕๖๔

ข้อมูลทั่วไปของกลุ่มตัวอย่าง		หมู่ที่	จำนวนกลุ่มตัวอย่าง(คน)
๕	ตำแหน่งหรือสถานภาพในหมู่บ้าน		
	- ประชาชน	ม.๑ - ม.๘	๑๘
	- สมาชิกสภาท้องถิ่น	ม.๑ - ม.๘	๑๖
	- กำนัน ผู้ใหญ่บ้าน ผู้ช่วยผู้ใหญ่บ้าน สารวัตรกำนัน แพทย์ประจำตำบล	ม.๑ - ม.๘	๘
	- ราชการ รัฐวิสาหกิจ องค์กรมหาชน	ม.๑ - ม.๘	๑๕
	- อาสาสมัครสาธารณสุขประจำหมู่บ้าน (อสม.)	ม.๑ - ม.๘	๑๕
	- สมาชิกอาสาป้องกันภัยฝ่ายพลเรือน (อปพร.)	ม.๑ - ม.๘	๕
	- กรรมการกองทุนหมู่บ้าน/ชุมชนเมือง	ม.๑ - ม.๘	๘
	- กลุ่มอาชีพ/ตัวแทนกลุ่มอาชีพ/ตัวแทนอาชีพ	ม.๑ - ม.๘	๔
	- ผู้ทรงคุณวุฒิ/ปราชญ์	ม.๑ - ม.๘	๔
	- กลุ่มหรืออาสาสมัคร เช่น อาสาพัฒนาชุมชน อาสาสมัครประชาสัมพันธ์ เย่าวชน หมอเดิน กลุ่มพลังทางสังคมอื่นๆ	ม.๓	๒
	- ชมรมผู้สูงอายุ ตัวแทนผู้สูงอายุ	ม.๑ - ม.๘	๕
	- กลุ่มหรือองค์กรหรือสมาคมหรือชมรมหรือตัวแทนทางธุรกิจ/การค้า/การลงทุนอุตสาหกรรม/การท่องเที่ยว	-	-
	- สื่อมวลชน	-	-
	- ประธานหอการค้าจังหวัด ประธานสภาอุตสาหกรรมจังหวัด	-	-
	- องค์กร/หน่วยงานอื่น ๆ	-	-
		รวม	๑๐๐

เกณฑ์ในการแปลค่าเฉลี่ยความพึงพอใจ

การวิเคราะห์ความคิดเห็นของประชาชนที่มีต่อการให้บริการ ใช้สถิติเชิงพรรณนา ได้แก่ ค่าเฉลี่ยและส่วนเบี่ยงเบนมาตรฐาน เพื่อนำเสนอข้อมูลในรูปแบบตารางควบคู่กับการบรรยายและสรุปผลการศึกษาได้กำหนดการให้คะแนนคำตอบของแบบสอบถามไว้ ๕ ระดับ ดังนี้

ความพึงพอใจมากที่สุด	กำหนดให้	๕	คะแนน
ความพึงพอใจมาก	กำหนดให้	๔	คะแนน
ความพึงพอใจปานกลาง	กำหนดให้	๓	คะแนน
ความพึงพอใจน้อย	กำหนดให้	๒	คะแนน
ความพึงพอใจน้อยที่สุด	กำหนดให้	๑	คะแนน

แล้วหาค่าเฉลี่ยของคำตอบแบบสอบถาม โดยใช้เกณฑ์ในการแปลความหมายค่าเฉลี่ย ดังนี้
ค่าเฉลี่ย ๔.๕๑ - ๕.๐๐ หมายถึง มีความพึงพอใจมากที่สุด



รายงานผลการติดตามและประเมินผลแผนพัฒนาท้องถิ่น ประจำปีงบประมาณ พ.ศ. ๒๕๖๔

ค่าเฉลี่ย ๓.๕๑ - ๔.๕๐	หมายถึง	มีความพึงพอใจมาก
ค่าเฉลี่ย ๒.๕๑ - ๓.๕๐	หมายถึง	มีความพึงพอใจปานกลาง
ค่าเฉลี่ย ๑.๕๑ - ๒.๕๐	หมายถึง	มีความพึงพอใจน้อย
ค่าเฉลี่ย ๑.๐๐ - ๑.๕๐	หมายถึง	มีความพึงพอใจน้อยที่สุด

ข้อมูลผู้ตอบแบบสอบถาม	จำนวน	ร้อยละ
๑. เพศ		
ชาย	๓๒	๒๗.๓๕
หญิง	๘๕	๗๒.๖๕
รวม	๑๑๗	๑๐๐
๒. อายุ		
ต่ำกว่า ๓๐ ปี	๑๘	๑๕.๓๘
๓๐ - ๔๐ ปี	๔๙	๔๑.๘๘
๔๑ - ๕๐ ปี	๓๑	๒๖.๕๐
มากกว่า ๕๐ ปี	๑๙	๑๖.๒๔
รวม	๑๑๗	๑๐๐
๓. ระดับการศึกษา		
ต่ำกว่าปริญญาตรี	๑๑	๙.๔๐
ปริญญาตรี	๕๗	๔๘.๗๒
สูงกว่าปริญญาตรี	๔๙	๔๑.๘๘
รวม	๑๑๗	๑๐๐
๔. สถานภาพในการทำงาน		
ข้าราชการ	๑๐๓	๘๘.๐๓
พนักงานราชการ	๑๐	๘.๕๕
ลูกจ้าง / บุคคลภายนอกปฏิบัติงานลูกจ้าง	๔	๓.๔๒
รวม	๑๑๗	๑๐๐
๕. ตำแหน่งหรือสถานภาพในหมู่บ้าน/ชุมชน		
ประชาชน	๑๘	๑๕.๓๘
สมาชิกสภาท้องถิ่น	๔	๓.๔๒
กำนัน ผู้ใหญ่บ้าน ผู้ช่วยผู้ใหญ่บ้าน สารวัตรกำนัน		
แพทย์ประจำตำบล	๔	๓.๔๒
ประธานชุมชน กรรมการชุมชน	๔	๓.๔๒
ราชการ รัฐวิสาหกิจ องค์กรมหาชน	๑๑	๙.๔๐
อาสาสมัครสาธารณสุขประจำหมู่บ้าน(อสม.)	๓๑	๒๖.๕๐
สมาชิกอาสาป้องกันภัยฝ่ายพลเรือน (อปพร.)	๑๑	๐๙.๔๐
กรรมการกองทุนหมู่บ้าน/ชุมชนเมือง	๔	๓.๔๒

ข้อมูล...



ข้อมูลผู้ตอบแบบสอบถาม	จำนวน	ร้อยละ
กลุ่มอาชีพ/ตัวแทนกลุ่มอาชีพ/ตัวแทนอาชีพ	๔	๓.๔๒
ผู้ทรงคุณวุฒิ/ปราชญ์	๔	๓.๔๒
กลุ่มหรืออาสาสมัคร เช่น อาสาพัฒนาชุมชน อาสาสมัคร ประชาสงเคราะห์ เยาวชน หมอเดิน กลุ่มพลังทางสังคม อื่นๆ	๔	๓.๔๒
ชมรมผู้สูงอายุ ตัวแทนผู้สูงอายุ	๑๘	๑๕.๓๘
กลุ่มหรือองค์กรหรือสมาคมหรือชมรมหรือตัวแทนทาง ธุรกิจ/การค้า/การลงทุนอุตสาหกรรม/การท่องเที่ยว สื่อมวลชน	-	-
ประธานหอการค้าจังหวัด ประธานสภาอุตสาหกรรม จังหวัด	-	-
องค์กร/หน่วยงานอื่น ๆ	-	-
รวม	๑๑๗	๑๐๐

จากตาราง สรุปผลได้ดังนี้ ความพึงพอใจที่ได้จากการเก็บรวบรวมข้อมูล จากประชาชนผู้เกี่ยวข้องโดยใช้แบบประเมินความพอใจผลการดำเนินงานขององค์กรปกครองส่วนท้องถิ่นในยุทธศาสตร์นั้นๆ ที่ได้ดำเนินงานตามแผนยุทธศาสตร์แล้ว อาทิ การเปลี่ยนแปลงด้านรายได้ สุขภาพ สิ่งแวดล้อม ฯลฯ โดยนำเอาข้อมูล กกช. ๒ ค. และ จปฐ. มาใช้หรือข้อมูลอื่นๆ ที่องค์กรปกครองส่วนท้องถิ่นมีอยู่ เพื่อศึกษาการศึกษาความเปลี่ยนแปลงซึ่งองค์กรปกครองส่วนท้องถิ่น จะเป็นผู้เลือกเอาตัวชี้วัดเหล่านั้นมาเป็นตัวประเมินการเปลี่ยนแปลงของชุมชนแล้วนำมาเปรียบเทียบก่อนและหลังการดำเนินงานตามแผนยุทธศาสตร์

๔. การวิเคราะห์เชิงคุณภาพ

องค์การบริหารส่วนตำบลจอมประทัด ได้จัดทำแผนยุทธศาสตร์การพัฒนาและแผนพัฒนาท้องถิ่น (พ.ศ.๒๕๖๑-๒๕๖๕) ตามกระบวนการที่บัญญัติไว้ในระเบียบกระทรวงมหาดไทย โดยผ่านการมีส่วนร่วมของประชาชน เช่น การจัดเวทีประชาคม การประชุมคณะกรรมการสนับสนุนการจัดทำแผนฯ การประชุมคณะกรรมการพัฒนาฯ เพื่อรับฟังปัญหาและความต้องการที่แท้จริงของประชาชนในพื้นที่ ก่อนนำมาจัดทำโครงการเพื่อพัฒนาพื้นที่ที่บรรจุไว้ในแผนพัฒนาท้องถิ่น (พ.ศ.๒๕๖๑ - ๒๕๖๕)

องค์การบริหารส่วนตำบลจอมประทัด ได้ประกาศใช้แผนพัฒนาท้องถิ่น (พ.ศ.๒๕๖๑-๒๕๖๕) เมื่อวันที่ ๑๕ กรกฎาคม พ.ศ.๒๕๖๒ โดยได้กำหนดโครงการที่จะดำเนินการตามแผนพัฒนาท้องถิ่น (พ.ศ.๒๕๖๑ - ๒๕๖๕) ได้ดำเนินการโครงการตามข้อบัญญัติงบประมาณ พ.ศ.๒๕๖๔ ในเขตพื้นที่โดยได้รับความร่วมมือการส่งเสริมและสนับสนุนจากภาคประชาชน ภาครัฐ และภาคเอกชนในพื้นที่ตลอดจนโครงการต่างๆ ประสบผลสำเร็จด้วยดี ก่อให้เกิดประโยชน์แก่ประชาชนทั้งในพื้นที่และพื้นที่ใกล้เคียง โดยมีผลการดำเนินงานที่สำคัญ



๕. สรุปผลการวิเคราะห์การติดตามและประเมินผล

การสรุปผลในภาพรวมทั้งหมดที่อยู่ในแผนพัฒนาท้องถิ่น (พ.ศ.๒๕๖๑-๒๕๖๕) เฉพาะปี พ.ศ. ๒๕๖๔ ที่อยู่ในงบประมาณรายจ่ายประจำปี/เพิ่มเติม จ่ายขาดเงินสะสม เงินอุดหนุนเฉพาะกิจ โอนตั้งจ่ายใหม่ โอนงบประมาณเพิ่ม มีรายละเอียดดังนี้

องค์การบริหารส่วนจอมประทัด มีการใช้จ่ายงบประมาณในการดำเนินโครงการตามข้อบัญญัติงบประมาณ โดยได้มีการก่อหนี้ผูกพัน/ ลงนามในสัญญา รวม ๘๘ โครงการ จำนวนเงิน ๒๐,๘๙๓,๔๕๗.- บาท มีการเบิกจ่ายงบประมาณ จำนวน ๕๐ โครงการ จำนวนเงิน ๑๓,๒๘๗,๓๓๖.๖๕ บาท สามารถจำแนกตามยุทธศาสตร์ ได้ดังนี้

ยุทธศาสตร์	โครงการ	งบประมาณตามข้อบัญญัติฯ /จ่ายขาดเงินสะสม	จำนวนโครงการที่ดำเนินการ	การเบิกจ่ายงบประมาณ
๑. ด้านพัฒนาโครงสร้างพื้นฐาน สาธารณูปโภค และสาธารณูปการ	๑๑	๕,๔๘๙,๕๐๐.๐๐	๙	๓,๓๖๗,๘๓๑.๕๒
๒. ด้านส่งเสริมคุณภาพชีวิต	๓๔	๙,๘๑๕,๘๕๗.๐๐	๒๑	๗,๖๙๕,๒๓๔.๒๐
๓. ด้านการจัดระเบียบชุมชน/สังคม และการรักษาความสงบเรียบร้อย	๗	๑,๕๘๕,๐๐๐.๐๐	๒	๕๔๗,๙๖๔.๐๐
๔. ด้านการวางแผน การส่งเสริมการลงทุน พาณิชยกรรมและการท่องเที่ยว	๑๘	๒,๗๔๑,๔๐๐.๐๐	๙	๑,๐๒๖,๘๐๓.๙๓
๕. ด้านการบริหารจัดการและการอนุรักษ์ทรัพยากรธรรมชาติและสิ่งแวดล้อม	๗	๙๖๖,๕๐๐.๐๐	๔	๕๘๕,๘๘๑.๐๐
๖. ด้านศิลปะ วัฒนธรรม จารีตประเพณี และภูมิปัญญาท้องถิ่น	๑๑	๒๙๕,๒๐๐.๐๐	๕	๖๓,๖๒๒.๐๐
รวม	๘๘	๒๐,๘๙๓,๔๕๗.๐๐	๕๐	๑๓,๒๘๗,๓๓๖.๖๕

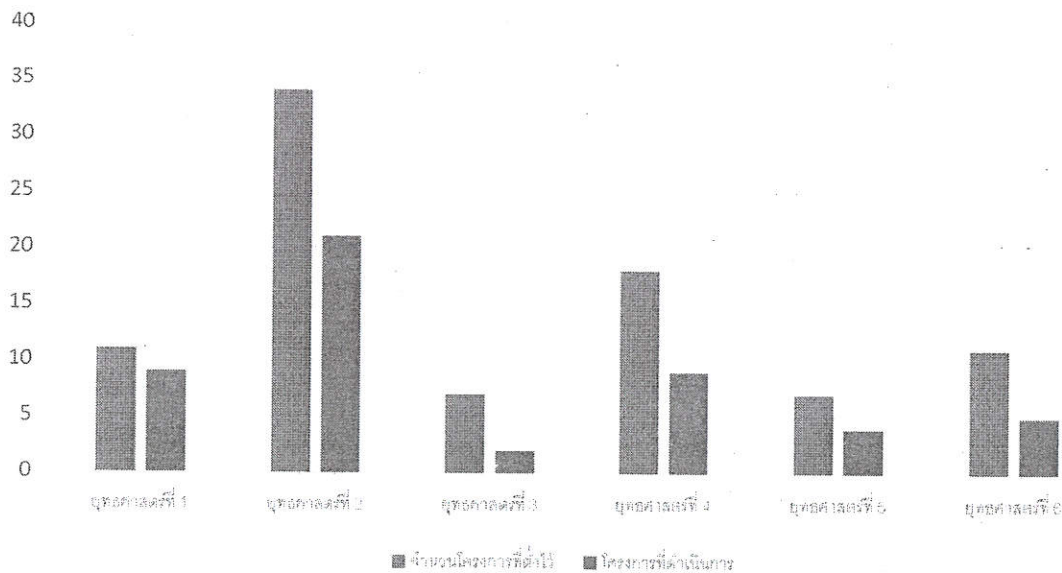


ความสำเร็จของการพัฒนาท้องถิ่น

ตารางเปรียบเทียบการดำเนินการโครงการพัฒนาท้องถิ่นที่สามารถนำไปดำเนินการได้จริง

ยุทธศาสตร์	โครงการที่ตั้งไว้	โครงการที่ดำเนินการได้จริง	ร้อยละที่สามารถดำเนินการได้
๑. ด้านพัฒนาโครงสร้างพื้นฐาน สาธารณูปโภค และสาธารณูปการ	๑๑	๙	๘๑.๘๒
๒. ด้านส่งเสริมคุณภาพชีวิต	๓๔	๒๑	๖๑.๗๖
๓. ด้านการจัดระเบียบชุมชน/สังคม และการรักษาความสงบเรียบร้อย	๗	๒	๒๘.๕๗
๔. ด้านการวางแผน การส่งเสริมการลงทุน พาณิชยกรรม และการท่องเที่ยว	๑๘	๙	๕๐
๕. ด้านการบริหารจัดการและการอนุรักษ์ทรัพยากรธรรมชาติและสิ่งแวดล้อม	๗	๔	๕๗.๑๔
๖. ด้านศิลปะ วัฒนธรรม จารีตประเพณี และภูมิปัญญาท้องถิ่น	๑๑	๕	๔๕.๔๕
รวม	๘๘	๕๐	๕๖.๘๒

แผนภูมิเปรียบเทียบจำนวนโครงการที่ได้ดำเนินการ ในปี พ.ศ. ๒๕๖๔

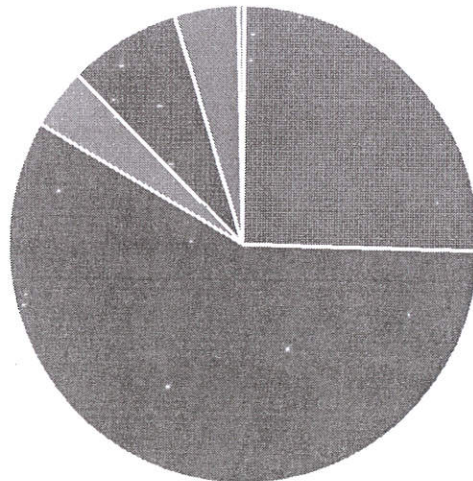




ตารางเปรียบเทียบการดำเนินการโครงการพัฒนาท้องถิ่นที่สามารถนำไปดำเนินการได้จริง

ยุทธศาสตร์	งบประมาณ ที่ตั้งไว้	งบประมาณ ที่ใช้จริง	ร้อยละ ของงบประมาณ
๑. ด้านพัฒนาโครงสร้างพื้นฐาน สาธารณูปโภค และสาธารณูปการ	๕,๔๘๙,๕๐๐.๐๐	๓,๓๖๗,๘๓๑.๕๒	๖๑.๓๕
๒. ด้านส่งเสริมคุณภาพชีวิต	๙,๘๑๕,๘๕๗.๐๐	๗,๖๙๕,๒๓๔.๒๐	๗๘.๔๐
๓. ด้านการจัดระเบียบชุมชน/สังคม และการ รักษาความสงบเรียบร้อย	๑,๕๘๕,๐๐๐.๐๐	๕๔๗,๙๖๔.๐๐	๓๔.๕๗
๔. ด้านการวางแผน การส่งเสริมการลงทุน พาณิชย์กรรมและการท่องเที่ยว	๒,๗๔๑,๔๐๐.๐๐	๑,๐๒๖,๘๐๓.๙๓	๓๗.๔๖
๕. ด้านการบริหารจัดการและการอนุรักษ์ ทรัพยากรธรรมชาติและสิ่งแวดล้อม	๙๖๖,๕๐๐.๐๐	๕๘๕,๘๘๑.๐๐	๖๐.๖๒
๖. ด้านศิลปะ วัฒนธรรม จารีตประเพณี และ ภูมิปัญญาท้องถิ่น	๒๙๕,๒๐๐.๐๐	๖๓,๖๒๒.๐๐	๒๑.๕๕
รวม	๒๐,๘๙๓,๔๕๗.๐๐	๑๓,๒๘๗,๓๓๖.๖๕	๖๓.๖๐

แผนภูมิเปรียบเทียบการใช้จ่ายงบประมาณ ปี พ.ศ. ๒๕๖๔



■ ยุทธศาสตร์ที่ 1 ■ ยุทธศาสตร์ที่ 2 ■ ยุทธศาสตร์ที่ 3 ■ ยุทธศาสตร์ที่ 4 ■ ยุทธศาสตร์ที่ 5 ■ ยุทธศาสตร์ที่ 6



ส่วนที่ ๔ สรุปผล ข้อเสนอแนะ และข้อเสนอนแนะ

สรุปผลการพัฒนาท้องถิ่นในภาพรวม

ด้วยรัฐธรรมนูญ มาตรา ๒๕๓ กำหนดให้องค์กรปกครองส่วนท้องถิ่น สภาท้องถิ่น และผู้บริหารท้องถิ่น เปิดเผยข้อมูลและรายงานผลการดำเนินงานให้ประชาชนทราบ รวมตลอดทั้งมีกลไกให้ประชาชนในท้องถิ่นมีส่วนร่วมด้วย ทั้งนี้ ตามหลักเกณฑ์และวิธีการที่กฎหมายบัญญัติ ประกอบกับระเบียบกระทรวงมหาดไทยว่าด้วยการจัดทำแผนพัฒนาขององค์กรปกครองส่วนท้องถิ่น พ.ศ.๒๕๔๘ แก้ไขเพิ่มเติม (ฉบับที่ ๒) พ.ศ.๒๕๕๙ (ฉบับที่ ๓) พ.ศ.๒๕๖๑ ข้อ ๓๐ (๕) ผู้บริหารท้องถิ่นเสนอผลการติดตามและประเมินผลต่อสภาท้องถิ่นและคณะกรรมการ พัฒนาท้องถิ่น พร้อมทั้งประกาศผลการติดตามและประเมินผลแผนพัฒนาให้ประชาชนในท้องถิ่นทราบในที่ เปิดเผยภายในสิบห้าวันนับแต่วันรายงานผลและเสนอความเห็นดังกล่าวและต้องปิดประกาศไว้เป็นระยะเวลา ไม่น้อยกว่าสามสิบวันโดยอย่างน้อยปีละหนึ่งครั้งภายในเดือนธันวาคมของทุกปี

ดังนั้น เพื่อการปฏิบัติให้เป็นไปตามเจตนารมณ์ของระเบียบกระทรวงมหาดไทย ว่าด้วยการจัดทำแผนพัฒนาองค์กรปกครองส่วนท้องถิ่น พ.ศ. ๒๕๔๘ และที่แก้ไขเพิ่มเติม องค์การบริหารส่วนตำบลจอมประทัด จึงขอประกาศผลการดำเนินงานการจัดทำงบประมาณ การใช้จ่าย และผลการดำเนินงานรวมทั้งการติดตามและประเมินผลแผนพัฒนาท้องถิ่น ในรอบปีงบประมาณ พ.ศ.๒๕๖๔ มา เพื่อให้ประชาชนได้มีส่วนร่วมในการตรวจสอบและกำกับการบริหารจัดการของ องค์การบริหารส่วนตำบลจอมประทัด ดังนี้

วิสัยทัศน์(Vision)

องค์การบริหารส่วนตำบลจอมประทัด ได้กำหนดวิสัยทัศน์เพื่อเป็นสภาพการณ์ในอนาคต ซึ่งเป็นจุดมุ่งหมายและคาดหวังที่จะให้เกิดขึ้นหรือบรรลุในอนาคตข้างหน้า ตำบลจอมประทัดเป็นตำบลที่มีประชากรส่วนใหญ่นับถือศาสนาพุทธ อนุรักษ์ศิลปะ วัฒนธรรมท้องถิ่น ประชาชนส่วนใหญ่ประกอบอาชีพเกษตรกรรม เป็นอาชีพหลัก ความคาดหวังในอนาคตต้องเป็นชุมชนที่สงบสุข น่าอยู่ และมีฐานะความเป็นอยู่ที่ดี และสนองตามนโยบายของรัฐ จึงได้กำหนด วิสัยทัศน์ ดังนี้

“สังคมแห่งการเรียนรู้ตลอดชีวิต พัฒนาเศรษฐกิจ
และคุณภาพชีวิตของประชาชน สู่ประชาคมเศรษฐกิจอาเซียน”

องค์การบริหารส่วนตำบลจอมประทัด ได้จัดทำแผนยุทธศาสตร์การพัฒนาและแผนพัฒนาท้องถิ่น (พ.ศ.๒๕๖๑-๒๕๖๕) ตามกระบวนการที่บัญญัติไว้ในระเบียบกระทรวงมหาดไทย โดยผ่านการมีส่วนร่วมของประชาชน เช่น การจัดเวทีประชาคม การประชุมคณะกรรมการสนับสนุนการจัดทำแผนฯ การประชุมคณะกรรมการพัฒนาฯ เพื่อรับฟังปัญหาและความต้องการที่แท้จริงของประชาชนในพื้นที่ ก่อนนำมาจัดทำโครงการเพื่อพัฒนาพื้นที่ที่บรรลุไว้ในแผนพัฒนาท้องถิ่น (พ.ศ.๒๕๖๑-๒๕๖๕) โดยได้ประกาศใช้แผนพัฒนาท้องถิ่น (พ.ศ.๒๕๖๑-๒๕๖๕) เมื่อวันที่ ๑๒ กรกฎาคม ๒๕๖๒ โดยได้กำหนดโครงการที่จะดำเนินการ ดังนี้



การจัดทำงบประมาณ

ผู้บริหารองค์การบริหารส่วนตำบลจอมประทัด ได้ประกาศใช้ข้อบัญญัติงบประมาณ เมื่อวันที่ ๓๐ กันยายน พ.ศ. ๒๕๖๓ โดยมีโครงการที่บรรจุอยู่ในข้อบัญญัติงบประมาณ จำนวน ๘๔ โครงการ และโครงการที่ดำเนินการจ่ายขาดเงินสะสม จำนวน ๔ โครงการ รวม ๘๘ โครงการ งบประมาณ ๒๐,๘๙๓,๔๕๗.- บาท สามารถจำแนกตามยุทธศาสตร์ ได้ดังนี้

๑. ความสำเร็จการพัฒนาตามยุทธศาสตร์ สามารถจำแนกตามยุทธศาสตร์ ได้ดังนี้

ยุทธศาสตร์	โครงการ	งบประมาณตามข้อบัญญัติ
ด้านพัฒนาโครงสร้างพื้นฐาน สาธารณูปโภค และสาธารณูปการ	๙	๓,๓๖๗,๘๓๑.๕๒
ด้านส่งเสริมคุณภาพชีวิต	๒๑	๗,๖๙๕,๒๓๔.๒๐
ด้านการจัดระเบียบชุมชน/สังคม และการรักษาความสงบเรียบร้อย	๒	๕๔๗,๙๖๔.๐๐
ด้านการวางแผน การส่งเสริมการลงทุน พาณิชยกรรมและการท่องเที่ยว	๙	๑,๐๒๖,๘๐๓.๙๓
ด้านการบริหารจัดการและการอนุรักษ์ทรัพยากรธรรมชาติและสิ่งแวดล้อม	๔	๕๘๕,๘๘๑.๐๐
ด้านศิลปะ วัฒนธรรม จารีตประเพณี และภูมิปัญญาท้องถิ่น	๕	๖๓,๖๒๒.-
รวม	๕๐	๑๓,๒๘๗,๓๓๖.๖๕

๒. การวัดผลในเชิงปริมาณและคุณภาพ

องค์การบริหารส่วนตำบลจอมประทัด มีการใช้จ่ายงบประมาณในการดำเนินโครงการตามข้อบัญญัติงบประมาณ โดยได้มีการก่องหน้ผูกพัน/ ลงนามในสัญญา รวม ๕๐ โครงการ จำนวนเงิน ๑๓,๒๘๗,๓๓๖.๖๕ บาท สามารถจำแนกตามยุทธศาสตร์ ได้ดังนี้

ยุทธศาสตร์	โครงการที่ตั้งไว้	การก่องหน้ผูกพัน/ ลงนามในสัญญา	โครงการที่ดำเนินการ	การเบิกจ่ายงบประมาณ
ด้านพัฒนาโครงสร้างพื้นฐาน สาธารณูปโภค และสาธารณูปการ	๑๑	๓,๓๖๗,๘๓๑.๕๒	๙	๓,๓๖๗,๘๓๑.๕๒
ด้านส่งเสริมคุณภาพชีวิต	๓๔	๗,๖๙๕,๒๓๔.๒๐	๒๑	๗,๖๙๕,๒๓๔.๒๐
ด้านการจัดระเบียบชุมชน/สังคม และการรักษาความสงบเรียบร้อย	๗	๕๔๗,๙๖๔.๐๐	๒	๕๔๗,๙๖๔.๐๐
ด้านการวางแผน การส่งเสริมการลงทุน พาณิชยกรรมและการท่องเที่ยว	๑๘	๑,๐๒๖,๘๐๓.๙๓	๙	๑,๐๒๖,๘๐๓.๙๓
ด้านการบริหารจัดการและการอนุรักษ์ทรัพยากรธรรมชาติและสิ่งแวดล้อม	๗	๕๘๕,๘๘๑.๐๐	๔	๕๘๕,๘๘๑.๐๐



รายงานผลการติดตามและประเมินผลแผนพัฒนาท้องถิ่น ประจำปีงบประมาณ พ.ศ. ๒๕๖๔

ยุทธศาสตร์	โครงการที่ตั้งไว้	การก่อกำหนดผู้กัพัน/ลงนามในสัญญา	โครงการที่ดำเนินการ	การเบิกจ่ายงบประมาณ
ด้านศิลปะ วัฒนธรรม จารีตประเพณี และภูมิปัญญาท้องถิ่น	๑๑	๖๓,๖๒๒.๐๐	๕	๖๓,๖๒๒.๐๐
รวม	๘๘	๑๓,๒๘๗,๓๓๖.๖๕	๕๐	๑๓,๒๘๗,๓๓๖.๖๕

๓. ความสำเร็จการพัฒนาตามโครงการพัฒนาท้องถิ่น

ตารางเปรียบเทียบการดำเนินการโครงการพัฒนาท้องถิ่นที่สามารถนำไปดำเนินการได้จริง

ยุทธศาสตร์	โครงการที่ตั้งไว้	โครงการที่ดำเนินการได้จริง	ร้อยละที่สามารถดำเนินการได้
ด้านพัฒนาโครงสร้างพื้นฐาน สาธารณูปโภค และสาธารณูปการ	๑๑	๙	๘๑.๘๒
ด้านส่งเสริมคุณภาพชีวิต	๓๔	๒๑	๖๑.๗๖
ด้านการจัดระเบียบชุมชน/สังคม และการรักษาความสงบเรียบร้อย	๗	๒	๒๘.๕๗
ด้านการวางแผน การส่งเสริมการลงทุน พาณิชยกรรม และการท่องเที่ยว	๑๘	๙	๕๐.๐๐
ด้านการบริหารจัดการและการอนุรักษ์ทรัพยากรธรรมชาติและสิ่งแวดล้อม	๗	๔	๕๗.๑๔
ด้านศิลปะ วัฒนธรรม จารีตประเพณี และภูมิปัญญาท้องถิ่น	๑๑	๕	๔๕.๔๕
รวมทั้งสิ้น	๘๘	๕๐	๕๖.๘๒

องค์การบริหารส่วนตำบลจอมประทัด ได้ประกาศใช้ข้อบัญญัติงบประมาณรายจ่าย ประจำปีงบประมาณ พ.ศ. ๒๕๖๔ เมื่อวันที่ ๓๐ กันยายน พ.ศ.๒๕๖๓ โดยมีโครงการที่บรรจุอยู่ในข้อบัญญัติงบประมาณ จำนวน ๘๘ โครงการ งบประมาณ ๑๙,๑๗๔,๙๕๗ บาท จ่ายขาดเงินสะสม จำนวน ๔ โครงการ งบประมาณ ๑,๗๑๘,๘๐๐.- บาท รวมทั้งสิ้น ๘๘ โครงการ งบประมาณทั้งสิ้น ๒๐,๘๙๓,๗๕๗ บาท และสามารถดำเนินการได้จริง จำนวน ๕๐ โครงการ งบประมาณ ๑๓,๒๘๗,๓๓๖.๖๕ บาท ซึ่งเมื่อนำโครงการที่ได้ตั้งไว้มาเปรียบเทียบกับจำนวนโครงการที่ดำเนินการได้จริง ในแต่ละยุทธศาสตร์การพัฒนา จะพบ ยุทธศาสตร์ที่ ๑ ด้านพัฒนาโครงสร้างพื้นฐาน สาธารณูปโภค และสาธารณูปการ มีการดำเนินการได้จริงมากที่สุด คิดเป็นร้อยละ ๘๑.๘๒ และรองลงมาคือ ยุทธศาสตร์ ที่ ๒ ด้านส่งเสริมคุณภาพชีวิต คิดเป็นร้อยละ ๖๑.๗๖ และยุทธศาสตร์ที่มีการดำเนินการได้น้อยสุด คือ ยุทธศาสตร์ ที่ ๓ ด้านการจัดระเบียบชุมชน/สังคม และการรักษาความสงบเรียบร้อย คิดเป็นร้อยละ ๒๘.๕๗ แสดงให้เห็นถึงทิศทางของการบริหารที่มุ่งเน้นการพัฒนาด้านโครงสร้างพื้นฐาน สาธารณูปโภคและสาธารณูปการ ของประชาชนในพื้นที่ตำบลจอมประทัด ควบคู่ไปกับการพัฒนาด้านการส่งเสริมคุณภาพชีวิต



๔. ข้อเสนอแนะในการจัดทำแผนพัฒนาท้องถิ่นในอนาคต

เพื่อให้การติดตามและประเมินผลแผนพัฒนาขององค์การบริหารส่วนตำบลจอมประทัด ประจำปีงบประมาณ พ.ศ.๒๕๖๔ (ระหว่างเดือนตุลาคม ๒๕๖๓ - ๓๐ กันยายน ๒๕๖๔) เป็นไปด้วยความถูกต้องและบรรลุเป้าหมายตามระเบียบฯ และข้อสั่งการของกรมส่งเสริมการปกครองท้องถิ่นดังกล่าว องค์การบริหารส่วนตำบลจอมประทัด จึงได้ดำเนินการนำเข้าข้อมูลแผนพัฒนาท้องถิ่น (พ.ศ.๒๕๖๑- ๒๕๖๕) ประจำปีงบประมาณ พ.ศ.๒๕๖๔ ในระบบสารสนเทศเพื่อการวางแผนพัฒนาท้องถิ่น (e-plan) ซึ่งก็ยังคงควรมีการปรับปรุงเพื่อให้มีประสิทธิภาพและประสิทธิผล ดังนี้

๑. คณะกรรมการพัฒนาท้องถิ่นควรให้ความสำคัญในการจัดประชุมประชาคมท้องถิ่น ส่วนราชการและรัฐวิสาหกิจที่เกี่ยวข้อง เพื่อรับทราบปัญหา ความต้องการ ประเด็นการพัฒนา และประเด็นที่เกี่ยวข้องตลอดจนความช่วยเหลือทางวิชาการ และแนวทางปฏิบัติที่เหมาะสมกับสภาพพื้นที่ เพื่อนำมากำหนดแนวทางการจัดทำแผนยุทธศาสตร์การพัฒนา

๒. ผู้บริหารควรเร่งรัดให้มีการดำเนินโครงการ/กิจกรรม ในช่วงต้นปีงบประมาณ เพื่อตอบสนองความต้องการของประชาชนในพื้นที่

๓. การดำเนินการขอรับการสนับสนุนงบประมาณจากหน่วยงานอื่น ไม่สามารถดำเนินการได้ เนื่องจากพื้นที่สาธารณะประโยชน์ของตำบลจอมประทัด อยู่ในความดูแลของกรมป่าไม้ การเข้าไปทำประโยชน์ในพื้นที่ป่าต้องได้รับการอนุญาตตามแนวทางที่กรมป่าไม้กำหนดไว้ก่อน จึงเป็นอุปสรรคในการเสนอขอรับการสนับสนุนงบประมาณ เห็นควรเร่งให้หน่วยงานที่เกี่ยวข้องเร่งดำเนินการขออนุญาต

๔. ควรมีการส่งเสริมสนับสนุนการพัฒนา การศึกษา สาธารณสุข ตลอดจนถึงในการอนุรักษ์และพัฒนา ศิลปวัฒนธรรมอันดีงาม และภูมิปัญญาท้องถิ่น การรักษาระบบการบริหารจัดการที่ดี โดยให้ประชาชนมีส่วนร่วมในการตัดสินใจ การวางแผนพัฒนา ตรวจสอบเพื่อให้เกิดความโปร่งใสส่งเสริมการพัฒนา กลุ่มอาชีพ พัฒนาศักยภาพคนและชุมชนให้เข้มแข็ง สร้างระบบคมนาคม ระบบสาธารณสุขปโภค และสาธารณูปการที่มีประสิทธิภาพ พัฒนาในการจัดการขยะมูลฝอย จัดการทรัพยากรธรรมชาติและสิ่งแวดล้อม เพื่อการพัฒนาที่ยั่งยืน และมุ่งส่งเสริมความปลอดภัยในชีวิตและทรัพย์สินของประชาชน

